

# XXIII<sup>e</sup> Congrès Mondial de Philosophie

La Philosophie comme questionnement et mode de vie



Université d'Athènes, Faculté de Philosophie  
Campus de l'Université - Zografos

04-10 août 2013  
Athènes

XXIII ΠΑΓΚΟΣΜΙΟ ΣΥΝΕΔΡΙΟ ΦΙΛΟΣΟΦΙΑΣ  
Η ΦΙΛΟΣΟΦΙΑ ΩΣ ΕΡΕΥΝΑ ΚΑΙ ΤΡΟΠΟΣ ΖΩΗΣ

XXIII WORLD CONGRESS OF PHILOSOPHY  
PHILOSOPHY AS INQUIRY AND WAY OF LIFE

XXIII<sup>e</sup> CONGRÈS MONDIAL DE PHILOSOPHIE  
LA PHILOSOPHIE COMME QUESTIONNEMENT ET MODE DE VIE

XXIII. WELTKONGRESS FÜR PHILOSOPHIE  
PHILOSOPHIE ALS FORSCHUNG UND LEBENSFORM

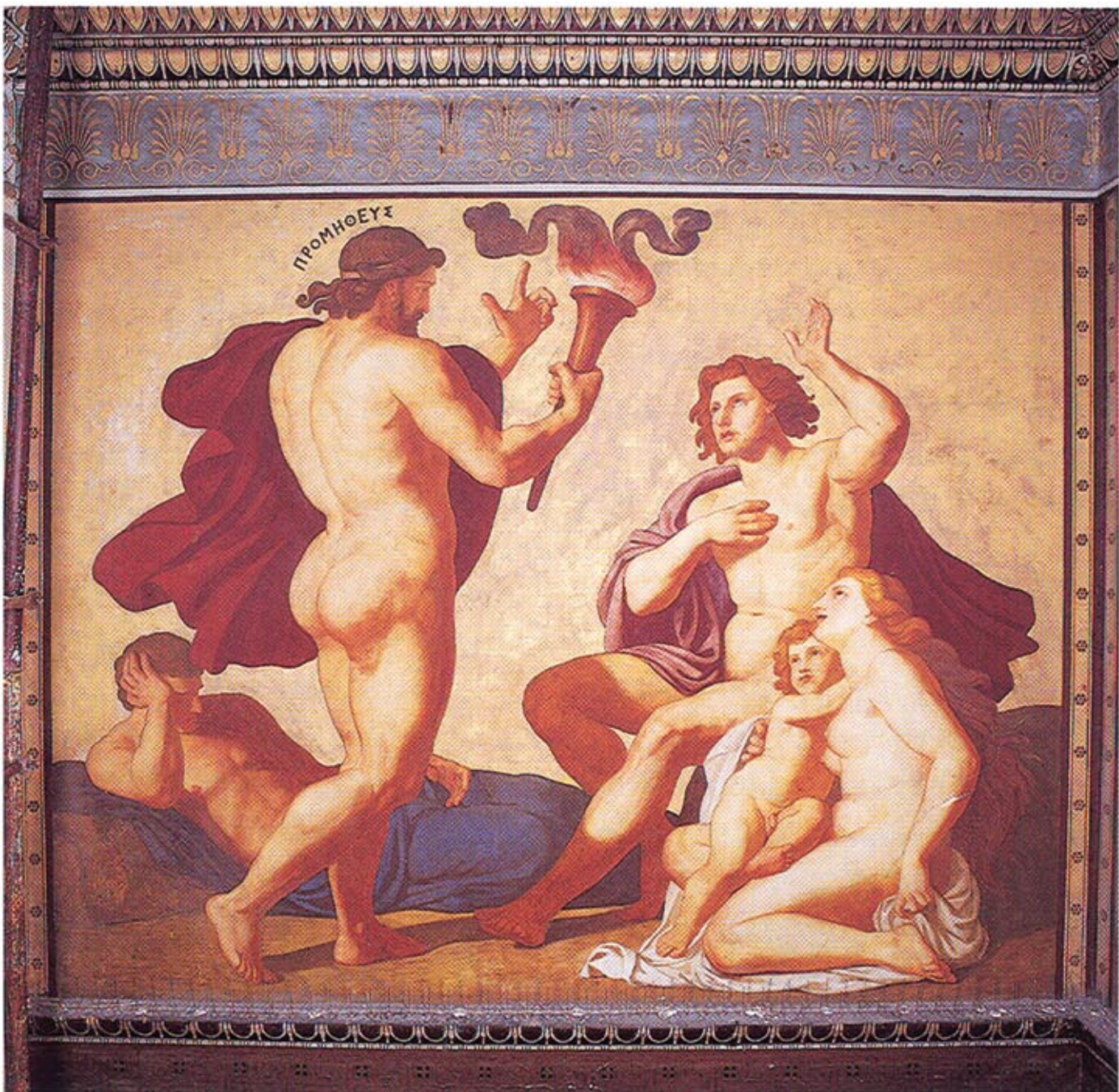
XXIII ВСЕМИРНЫЙ ФИЛОСОФСКИЙ КОНГРЕСС  
ФИЛОСОФИЯ КАК ПОЗНАНИЕ И ОБРАЗ ЖИЗНИ

XXIII CONGRESO MUNDIAL DE FILOSOFIA  
LA FILOSOFIA COMO INVESTIGACION Y FORMA DE VIDA



**Deuxième Circulaire**

XXIII 屆 世界哲學大會  
哲學：審問明辨与生活之道



Prometheus Pyrphoros: Zoophore de l'entrée centrale de l'Université d'Athènes

**SOUS LES AUSPICES  
DE S.E. LE PRÉSIDENT DE LA RÉPUBLIQUE HELLÉNIQUE  
DR. KAROLOS PAPOULIAS**



**XXIII<sup>e</sup> Congrès Mondial de Philosophie**

<b>Titre</b>	XXIII <sup>e</sup> Congrès Mondial de Philosophie (WCP 2013)
<b>Date</b>	De dimanche 4 août à samedi 10 août 2013
<b>Lieu</b>	Université d'Athènes, Faculté de Philosophie
<b>Langues officielles</b>	Anglais, Français, Allemand, Espagnol, Russe, Chinois et Grec
<b>Site web du Congrès</b>	<a href="http://www.wcp2013.gr">www.wcp2013.gr</a>
<b>Programme</b>	Séances plénières, Conférences parrainées, Symposia, Séances sur invitation, 75 sections thématiques, Tables rondes, Séances des sociétés membres, Sessions d'étudiants, poster sessions
<b>Organisateurs</b>	Fédération Internationale des Sociétés de Philosophie, Société de Philosophie Hellénique
<b>Hôte</b>	Comité Hellénique d'Organisation du WCP 2013

<b>Dates Importantes</b>	
Date-limite pour envoyer des communications pour approbation	le 1 <sup>er</sup> février 2013*
Date-limite pour envoyer des propositions	le 1 <sup>er</sup> février 2013*
Inscription avancée avant	le 1 <sup>er</sup> février 2013
Clôture de l'enregistrement en ligne	le 30 juin, 2013
Clôture de la réservation d'hôtel en ligne	le 30 juin 2013
Clôture de la réservation d'excursions	le 30 juillet 2013

\* Le résumé ainsi que le texte intégral de l'article doivent être soumis en même temps

Toute communication parvenue après la date mentionnée ci dessus pourra être acceptée sur la base de la disponibilité du programme

Les communications et les inscriptions soumises après le 1<sup>er</sup> avril 2013 n'apparaîtront probablement pas au programme du XXIII Congrès Mondial de Philosophie.



Pythagore et Thalès: Zoophore de l'entrée central de l'Université d'Athènes





---

## Table des matières

Invitation

Organisation

Programme en un coup d'oeil

Programme du congrès

Quatre séances philosophiques spéciales

Cérémonie officielle d'ouverture

Événements sociaux et culturels

Envoyer une communication pour approbation

Envoyer une proposition pour approbation

Enregistrement

Excursions

Informations pour les voyageurs

Renseignements d'ordre général

Hébergement

## MESSAGE DU PRÉSIDENT DE LA FISP

J'ai le grand plaisir, au nom de la Fédération Internationale des Sociétés de Philosophie (FISP), d'inviter tous les amateurs de la philosophie à participer au 23<sup>e</sup> Congrès Mondial de Philosophie, qui aura lieu à Athènes entre le 4 et le 10 août 2013. Ce congrès sera le premier à avoir lieu en Grèce, le berceau de la philosophie occidentale. On peut prévoir qu'il sera particulièrement mémorable, dans l'histoire déjà étendue de ces événements ayant lieu tous les cinq ans, et cela pour plusieurs raisons. En ce qui concerne les splendeurs (non seulement du passé) qui caractérisent la Grèce actuelle, nos hôtes sont plus capables que moi de les décrire avec éloquence et en tant que connaisseurs. Et il est évidemment vrai que la possibilité de savourer ces merveilles, que ce soit pour la première fois ou encore une fois, constitue une motivation extrêmement forte pour assister à ce Congrès Mondial. Mais il y a aussi d'autres motivations. Beaucoup de philosophes distingués – parmi lesquels il y en a sans doute plusieurs qui lisent ces mots – ont déjà accepté la responsabilité de présenter des contributions de divers genres: dans les séances plénières, les symposia, les conférences parrainées, dont une liste compréhensive se trouve dans la circulaire actuelle, aussi bien que dans les séances sur invitation (dont quelques-unes seront annoncées sur le site web du Congrès Mondial), les séances des sociétés membres, les tables rondes ainsi que les séances des sections thématiques qui s'organiseront autour des propositions de communications individuelles. D'ailleurs, la liste des présidents et des co-présidents de ces sections, qui se trouve également dans cette circulaire, est elle-même très distinguée, comme vous verrez. La grande diversité des options qu'il y aura dans la totalité de ces événements est bien illustrée par le fait qu'il y aura 75 sections thématiques, le plus grand nombre qu'on a jamais eu: ceux qui envoient leurs communications pour approbation seront invités à choisir celle qui leur semble la plus convenable.



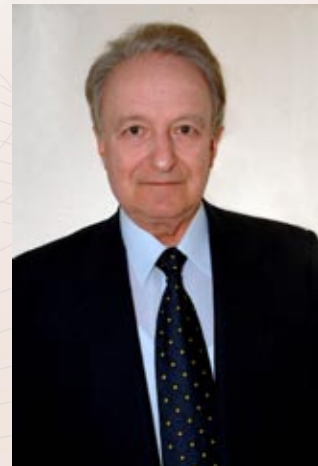
Au-delà des avantages qui viennent de l'expérience d'écouter un grand nombre de penseurs qui comptent parmi les plus brillants du monde, qu'ils soient célèbres ou moins bien connus, expérience que le Congrès Mondial le rend possible, il y a aussi des avantages plus subtils, moins faciles à définir, mais pour quelques-uns plus profonds, qui viennent des interactions sociales avec des collègues de partout dans le monde, à une échelle et à un niveau qu'aucune autre réunion ne peut reproduire. Des Congrès Mondiaux du passé ont parfois été des événements cruciaux pour ceux qui y ont assisté, comme on m'a dit maintes fois et comme ce fut mon cas personnel ; on ne peut pas imaginer que notre événement de 2013 sera moins remarquable à cet égard. Finalement, on doit se rendre compte de la contribution éventuelle du Congrès Mondial de 2013 pourra faire à l'idée – imparfaite et partielle mais réelle néanmoins – d'une communauté philosophique globale, qui, si l'on considère les chiffres qui portent sur les pays d'origine des participants des dernières décennies, est devenue de plus en plus globale en vérité et non seulement nominalement. Cette communauté, dont les membres sont capables d'apprécier d'autres approches à la philosophie sans abandonner leurs préférences pour leurs propres approches, a, me semble-t-il, une valeur intrinsèque et une valeur instrumentale à la fois. Sa valeur intrinsèque est fondée sur l'engagement unique et partagé des philosophes envers la vie de l'esprit, qui exige l'effort de comprendre le monde sous tous ses aspects. Mais il y a aujourd'hui des forces puissantes qui méprisent un tel engagement et qui essaient de diminuer ou de nier l'importance de la philosophie dans des institutions et dans la vie publique et privée ; l'existence même de notre communauté philosophique, aussi partielle et imparfaite soit-elle, peut fonctionner comme une barrière importante et efficace contre le triomphe de telles forces.

Ainsi, quelles que soient les raisons qui vous semblent les plus fortes pour venir à Athènes au début d'août 2013 et pour profiter du travail dur et beaucoup apprécié de nos hôtes grecs qui l'ont organisé, je vous prie d'agir selon ces raisons et de venir à ce qui pourrait être le plus grand des Congrès Mondiaux de Philosophie jamais réunis – un congrès qui sera digne du siècle et du millénaire nouveaux, qui ont commencé, il est vrai, dans des circonstances loin d'être idéales, mais qui restent pleins de la promesse, que l'on espère voir discutée dans cette réunion, d'un monde futur caractérisé par des lumières plus brillantes que celles d'aujourd'hui.

William Leon McBride  
PRÉSIDENT DE LA FÉDÉRATION INTERNATIONALE DES SOCIÉTÉS DE PHILOSOPHIE (FISP)

## MESSAGE DU PRÉSIDENT DU COH

Le Congrès Mondial de Philosophie offre une occasion unique pour les philosophes, les amis de la philosophie et les penseurs de tous les coins du monde de se rencontrer, d'avancer leurs idées, d'échanger leurs points de vue, d'argumenter et de présenter les fruits de leurs recherches à un auditoire académique distingué. Le Congrès est une institution culturelle de niveau exceptionnel, qui joue le rôle de forum international pour la recherche philosophique, de lieu d'accueil pour les collaborations en philosophie et d'espace où de nouvelles rencontres sont réalisées et de vieilles sont renouvelées. C'est un lieu de réflexion commune dans un environnement convivial. Il cherche à contribuer à forger des valeurs universelles autour de questions actuelles et qui concernent l'humanité toute entière. C'est un espace où l'on cherche à clarifier le défi socratique, qui se prolonge jusqu'à nos jours et s'adresse à la fois aux jeunes et aux plus âgés : « comment doit-on vivre ? ». C'est pourquoi le Congrès s'ouvre en toute cordialité aux jeunes et aux moins jeunes, aux penseurs et chercheurs en philosophie qui ont déjà une présence intellectuelle établie comme aux intellectuels en herbe, qui aspirent à œuvrer pour un futur meilleur pour l'humanité. Au nom du Comité d'organisation hellénique, je suis heureux de vous inviter à participer au 23e Congrès Mondial de Philosophie, qui aura lieu à Athènes, en Grèce, sous les auspices de la Fédération Internationale des Sociétés Philosophiques (FISP). Ce Congrès a vocation à poursuivre la tradition des Congrès précédents, mais il est à la fois unique, car la cité qui l'accueille questionne toute personne s'occupant de philosophie à travers les échos de son passé. Je vous invite à venir à Athènes, où Socrate, Diogène et tant d'autres passaient leur temps à l'ancienne Agora, où vous pourrez vous promener et discuter sur le site de l'Académie de Platon et du Lycée d'Aristote, où vous vous découvrirez à la lisière du Jardin d'Épicure, de la Stoa de Zénon, de lieux habités par la mémoire de Proclus et d'autres penseurs dont l'œuvre appartient à jamais au patrimoine culturel de l'humanité.



Le Congrès, grâce à un accord conclu avec le Ministère de la Culture, comprendra un ensemble d'événements se déroulant sur les lieux de l'Académie de Platon, du Lycée d'Aristote, de la Pnyx (le siège du Parlement de l'ancienne Athènes, en face de l'Acropole) ainsi que sur le site où était censé se dérouler le Phèdre de Platon, aux alentours de l'actuelle église de Ste Photini, aux bords de la rivière Ilissos. Les participants au Congrès auront l'occasion unique non seulement de visiter ces sites passivement, comme il arrive d'habitude, mais aussi de devenir eux-mêmes partie prenante de la tradition du logos philosophique et politique cultivé dans ce contexte géographique.

Si l'espace du Congrès est unique, le temps de son occurrence ne l'est pas moins. À l'été, toute la Grèce respendit de ses mers bleues, chantées par Homère, de ses cieux lumineux, de ses îles blanches et de son paysage rugueux.

La splendeur de l'été grec accueille chaleureusement les philosophes, leurs familles, leurs amis et les familles de leurs amis et les invite à visiter des sites comme Delphes, l'un des endroits les plus imposants du monde, les vénérables Olympie et Mycènes, l'ancienne Dodone, Cnossos la magnifique, les cités d'Alexandre, Vergina et Pella, la Stagire natale d'Aristote et le Mont Athos sacré dans le nord, l'Ithaque d'Ulysse et Corfou dans l'ouest, la Samos de Pythagore, de Méliossos et d'Aristarque, l'Ios et la Chios d'Homère, la Cos d'Hippocrate, la Rhodes de Panétios, la Naxos d'Ariane, la Patmos de St. Jean dans la mer Égée et, plus loin vers l'est, l'Éphèse d'Héraclite et de Thalès, le Milet d'Anaximandre et d'Anaximène. Tous ces sites se trouvent à seulement quelques heures de distance d'Athènes. Plus particulièrement, en été, le peuple grec s'ouvre aux visiteurs, renouvelant encore ce trait qui lui fut jadis accordé par Zeus et qui lui appartient toujours, tout naturellement : la philoxenia, l'hospitalité des Grecs envers les voyageurs qui viennent à leur pays.

Konstantinos Boudouris  
PRÉSIDENT DU COMITÉ D'ORGANISATION HELLÉNIQUE

## COMITÉ DIRECTEUR DE LA FÉDÉRATION INTERNATIONALE DES SOCIÉTÉS DE PHILOSOPHIE (FISP)

### BUREAU

**Président:** William McBride (West-Lafayette).

**Vice-présidents:** Marietta Stepaniants (Moscou), Herta Nagl-Docekal (Vienne), Betül Çotuksöken (Istanbul).

**Secrétaire Général:** Luca M. Scarantino (Paris).

**Trésorier:** Guido Küng (Fribourg).

**Ancien président:** Peter Kemp (Copenhague).

### Membres

Gholamreza Aavani (Téhéran), Günter Abel (Berlin), Joseph C.A. Agbakoba, (Nsukka), Tanella Boni (Paris), Tomas Calvo-Martínez (Madrid), Bhuvan Chandel (New Delhi), Marcelo Dascal (Tel-Aviv), Didier Deleule (Paris), Thalía Fung Riveron (La Habana), Sé mou Pathé Guèye† (Dakar), Paulin J. Hountondji (Cotonou), Ivan Kaltchev (Sofia), Hyung Chul Kim (Séoul), Mislav Kukoc (Split), Maija Kuule (Riga), Samuel Lee (Séoul), Ernest Lepore (Nouveau-Brunswick), Dermot Moran (Dublin), Ilkka Niiniluoto (Helsinki), Pham Van Duc (Hanoi), Hans Poser (Berlin), Riccardo Pozzo (Rome), Jacob Dahl Røndtorff (Roskilde), Basilio Rojo-Ruiz (Puebla), Ken-ichi Sasaki (Tokyo), David Schrader (Newark), Gerhard Seel (Neuchâtel), Warayuth Sriwarakuel (Bangkok), William Sweet (Fredericton), Tran Van Doan (Taipei), Tu Weiming (Pékin), Lourdes Velázquez (Mexique), Stelios Virvidakis (Athènes), Xie Dikun (Pékin).

### Présidents Honoraires

Evandro Agazzi (Mexique), Ioanna Kuçuradi (Ankara), Francisco Miró Quesada (Lima).

## COMITÉ DU PROGRAMME

### Président

Prof. Dermot Moran (Dublin)

### Membres

Prof. Günter Abel (Berlin)

Prof. Paulin J. Hountondji (Cotonou)

Prof. Ernest Lepore (Nouveau-Brunswick)

Prof. Ilkka Niiniluoto (Helsinki)

Prof. Ken-ichi Sasaki (Tokyo)

Prof. Stelios Virvidakis (Athènes)

Prof. Konstantinos Boudouris (Athènes)

Prof. Myrto Dragona-Monachou (Athènes)

Prof. Demetra Sfondoni-Mentzou (Thessalonique)

Prof. Voula Tsinorema (Crète)

Prof. William L. McBride (West Lafayette), ex officio

Dr. Luca Maria Scarantino (Paris), ex officio

## COMITÉ EXÉCUTIF

### Président

Prof. Dermot Moran (Dublin)

### Membres

Prof. William L. McBride (West Lafayette)

Prof. Konstantinos Boudouris (Athènes)

Prof. Myrto Dragona-Monachou (Athènes)

Dr. Luca Maria Scarantino (Paris)



## **SOCIÉTÉ PHILOSOPHIQUE GRECQUE**

### **Présidents Honoraires**

Despotopoulos Konstantinos (Académie d'Athènes, Président Honoraire de GPS)

Moutsopoulos Evangelos (Académie d'Athènes, Président Honoraire de GPS)

Tasios Theodosios (Université Nationale Technique d'Athènes, Président Honoraire de GPS)

### **Conseil de la Société philosophique grecque**

Karasmanis Vassilis (Président)

Pottakis Giannis (Vice-Président)

Kalogerakos Ioannis (Secrétaire Général)

Boudouris Konstantinos (Trésorier)

Gemtos Petros (Membre)

Maragianou Evangelia (Membre)

Sfendoni Demetra (Membre)

## **COMITÉ D'ORGANISATION HELLÉNIQUE**

### **Président**

Konstantinos Boudouris

### **Vice-présidents**

Petros Gemtos

Myrto Dragona-Monachou

Demetra Sfendoni-Mentzou

Vassilis Karasmanis

### **Secrétaire Général**

Giannis Pottakis

### **Vice Secrétaires Généraux**

Kostas Dimitrakopoulos

Panagiotis Pantazakos

### **Membres**

Adam Maria (Association Internationale de Philosophie Hellénique)

Anapolitanos Dionysios (Faculté de méthodologie et d'histoire des sciences)

Androulidakis Konstantinos (Département de Philosophie, Université de Crète)

Apostolopoulou Georgia (Département de Philosophie, Université d'Ioannina)

Beys Kostas (Centre des Études Juridiques et Philosophiques)

Boudouris Konstantinos (Département de Philosophie, Université d'Athènes)

Delivoyatzis Socratis (Département de Philosophie, Université de Thessalonique)

Despotopoulos Konstantinos (Académie d'Athènes, Président Honoraire de la GPS)

Dimitrakopoulos Konstantinos (Faculté de méthodologie et d'histoire des sciences)

Dragona-Monachou Myrto (Faculté de méthodologie et d'histoire des sciences)

Drosos Dionysios (Département de Philosophie, Université d'Ioannina)

Gemtos Petros (Faculté de méthodologie et d'histoire des sciences)

Georgovassilis Demosthenes (Centre International de la philosophie hellénique)

Glykofrydi Leontsini Athanasia (Département de Philosophie, Université d'Athènes)

Ioannidis Kleitos (Société philosophique de Chypre)

Kaldis Byron (Département de Philosophie, Université ouverte hellénique)

Kaleri Aikaterini (Département de Philosophie, Université de Patras)

Kalligas Pavlos (Faculté de méthodologie et d'histoire des sciences)

Kalogerakos Ioannis (Département de Philosophie, Université d'Athènes)

Kapadakis Doukas (Centre des recherches de philosophie, Académie d'Athènes)

Karabatzaki Eleni (Département de Philosophie, Université d'Ioannina)  
Karasmanis Vassilis (Département de Philosophie, Université nationale technique d'Athènes)  
Katsimanis Kyriakos (Département de Philosophie, Université d'Athènes)  
Koutoungos Aristophanes (Département de Philosophie, Université nationale technique d'Athènes)  
Lassithiotaki Eleni-Lizie (Département de Philosophie, Université d'Athènes)  
Maragianou Evangelia (Département de Philosophie, Université d'Athènes)  
Moschonas Spyros (Société philosophique d'éducation secondaire)  
Moutsopoulos Evangelos (Académie d'Athènes, Président Honoraire de la GPS)  
Pantazakos Panagiotis (Département de Philosophie, Université d'Athènes)  
Papangeli Despina (Société Malevitsis)  
Parousis Michael (Département de Philosophie, Université de Patras)  
Penolidis Theodoros (Département de Philosophie, Université de Thessalonique)  
Perdikouri Eleni (Faculté de philosophie, Université de Patras)  
Petsios Konstantinos (Département de Philosophie, Université d'Ioannina)  
Polatof Christos (Société philologique hellénique)  
Potamianou Eleni (Département de Philosophie, Université d'Athènes)  
Pottakis Giannis (Ancient Ministre, Conseil de la GPS)  
Protopapa-Marneli Maria (Centre des recherches en philosophie, Académie d'Athènes)  
Rapti Giouli (Département de Philosophie, Université nationale technique d'Athènes)  
Sfendoni-Mentzou Demetra (Département de Philosophie, Université de Thessalonique)  
Taifakos Ioannis (Département de philosophie et classiques, Université de Chypre)  
Tasios Theodosios (Université nationale technique d'Athènes, Président Honoraire de GPS)  
Touliatos Spyros (Société de philologie panhellénique)  
Tsinorema Stauroula (Département de Philosophie, Université de Crète)  
Venieri Maria (Département de Philosophie, Université de Crète)  
Virvidakis Stelios (Faculté de méthodologie et d'histoire des sciences)

### **Comité de Finances**

**Président:** Petros Gemtos

**Trésorier:** Konstantinos Boudouris

**Secrétaire:** Kyriakos Katsimanis

### **Membres:**

Byron Kaldis

Giouli Rapti

Nikos Loizou

### **Sessions d'étudiants, Sessions posters et Comité d'environnement**

Konstantinos Boudouris

Evangelia Maragianou

Ioannis Kalogerakos

Elsi Giama

Georgios Stiris

Evangelos Protopapadakis

Georgios Politis

Gerasimos Rentifis

### **Comité d'Honneur Académique**

Demetrios Andriopoulos (Université de Thessalonique)

Nikolaos Avgelis (Université de Thessalonique)

Leonidas Bartzeliotis (Université d'Athènes)

Evythios Bitsakis (Université d'Ioannina)

Anastasios Bougas (Université d'Athènes)

Georgios Bozonis (Université d'Athènes)

Pavlos Christodoulidis (Université d'Athènes)

Nikolaos Chronis (Université d'Athènes)

Michael Dimitrakopoulos (Université d'Athènes)  
Nikolitsa Georgopoulou (Université d'Athènes)  
Grigorios Kostaras (Université d'Athènes)  
Dimitrios Koutras (Université d'Athènes)  
Vasilios Kyrkos (Université d'Athènes)  
Michael Makrakis (Université d'Athènes)  
Andreas Manos (Université de Thrace)  
Antonios Markos (Université de Patras)  
Georgios Mitsopoulos (Université d'Athènes)  
Dimitrios Nianias (Université nationale technique d'Athènes)  
Evthymios Papadimitriou (Université de Ioannina)  
Tereza Pentzopoulou-Valala (Université de Thessalonique)  
Giannis Plangessis (Université de Thessalonique)  
Nikolaos Politis (Université d'Athènes)  
Nikolaos Psimmenos (Université de Ioannina)  
Georgios Roussopoulos (Université de Crète)  
Nikolaos Skouteropoulos (Université d'Athènes)  
Ioannis Stragas (Université Panteion)  
Christos Tezas (Université de Ioannina)  
Evangelos Theodorou (Université d'Athènes)  
Kostas Tsiantis (Université technique d'Athènes)  
Athanasios Tzavaras (Université d'Athènes)  
Ioannis Tzavaras (Université de Crète)  
Anastasios Zoumbos (Université de Patras)

### **Comité Scientifique Académique**

Charalambos Apostolopoulos (Université de Ioannina)  
Regina Argyraki (Université de Thessalonique)  
Marios Begzos (Université d'Athènes)  
Alexandra Deligiorgi (Université de Thessalonique)  
Ioannis Dellis (Université de Patras)  
Georgios Faraklas (Université Panteion)  
Theodore Georgiou (Université de Thrace)  
Vasilis Kalfas (Université de Thessalonique)  
Grigoris Karafylis (Université de Ioannina)  
Dimitrios Lamprellis (Université Panteion)  
Georgios Maniatis (Université d'Athènes)  
Spyros Moschonas (Université d'Athènes)  
Panagiotis Noutsos (Université de Ioannina)  
Theopi Parisaki (Université de Thessalonique)  
Ioli Pateli (Université de Patras)  
Theodosios Pelegrinis (Université d'Athènes)  
Giannis Plangessis (Université de Thessalonique)  
Ioannis Prelentzos (Université de Ioannina)  
Konstantinos Romanos (Université de la mer Egée)  
Christos Terezis (Université de Patras)  
Ioannis Tzavaras (Université de Crète)  
Georgios Xiropaidis (École des Beaux-Arts)

# Programme en un coup d'oeil

Heures/Date	Samedi 3 août	Dimanche 4 août	Lundi 5 août	Mardi 6 août	Mercredi 7 août	Jeudi 8 août	Vendredi 9 août	Samedi 10 août
09.00 - 10.50	Enregistrement	Séance Plénière 1 et message de bienvenue	Séance Plénière 2	Séance Plénière 3	Séance Plénière 4	Séance	Assemblée Générale	Conférence Parrainée 4
11.00 - 12.50	Enregistrement	Séances	Séances	Séances	Séances	Séances	Assemblée Générale	Séances
13.00 - 14.00	Enregistrement	Déjeuner	Déjeuner	Déjeuner	Déjeuner	Déjeuner	Déjeuner	Déjeuner
14.00 - 15.50	Enregistrement	Conférence Parrainée 1	Conférence Parrainée 2	Séances	Séance	Conférence Parrainée 3	Assemblée Générale	Séances
16.00 - 17.50	Enregistrement	Symposium 3	Symposium 4	Symposium 5	Symposium 6	Symposium 7	Assemblée Générale	Séances
18.00 - 19.50	Enregistrement		Séances	Séance Spéciale à l'Académie de Platon et Symposium 1	Séance Spéciale à Pnyx	Séance Spéciale à Hagia Fotini et Symposium 2	Session Spéciale au Lycée d'Aristote	Cérémonie de clôture
20.00 - 22.00	Enregistrement	Cérémonie officielle d'ouverture, au Théâtre d'Hérode Atticus		Evénement Culturel			Evénement culturel	Evénement culturel

## Les sessions sont composées des catégories suivantes:

- Conférences parrainées
- Sections Thématiques pour les communications (75 sections)
- Tables Rondes
- Rencontres des Sociétés
- Séances d'étudiants
- Séances posters

## Séances plénières

### 1. La méthode philosophique

- Présidence** Evandro Agazzi (Italie/Mexique)
- Communications** Souleymane Bachir Diagne (Sénégal/États-Unis)  
Dagfinn Føllesdall (Norvège)  
John McDowell (Afrique du Sud/États-Unis)

### 2. La philosophie et les sciences

- Présidence** Maria Carla Galavotti (Italie)
- Communications** Susan Haack (États-Unis)  
Alberto Cordero (Pérou/États-Unis)  
Keiichi Noe (Japon)

### 3. La philosophie comme sagesse pratique

- Présidence** Juliana González (Mexique)
- Communications** Alexander Nehamas (États-Unis/Grèce)  
Kwame A Appiah (Ghana/États-Unis)  
Chen Lai (Chine)

### 4. Philosophie et sphère publique

- Présidence** Hans Lenk (Allemagne)
- Communications** Seyla Benhabib (États-Unis)  
Abdussalam Guseinov (Russie)  
Wole Soyinka (Nigeria)  
Abdolkarim Soroush (Iran) [à confirmer]

## Conférences parrainées

- Conférence Ibn Rushd: Anat Biletzki (Israël)
- Conférence Maïmonide: Umberto Eco (Italie) [à confirmer]
- Conférence Kierkegaard: Peter Kemp (Danemark)
- Conférence Est-Ouest: Wen - Chao Li (Allemagne/Chine)  
Kah-Kyung Cho (États-Unis/Corée)

# Symposia

## 1. L'importance de la philosophie grecque ancienne aujourd'hui

**Présidence** Georgios Anagnostopoulos (États-Unis/Grèce)

**Communications** Enrico Berti (Italie)  
Dorothea Frede (Allemagne)  
Noburu Notomi (Japon)

## 2. Eros

**Présidence** Gerasimos Santas (Grèce/États-Unis)

**Communications** Aminata Cissé Diaw (Sénégal)  
A.V. Afonso (Inde)  
Jonathan Lear (États-Unis)  
Simon Critchley (Royaume Uni/États-Unis)

## 3. Philosophie et religions

**Présidence** Jean Ferrari (France)

**Communications** Michael von Brück (Allemagne)  
Suwanna Satha-Anand (Thaïlande)  
Seizo Sekine (Japon)

## 4. Art et cultures

**Présidence** Marina Lambraki-Plaka (Grèce)

**Communications** Jos De Mul (Pays-Bas)  
Yacouba Konaté (Côte d'Ivoire)  
Wolfgang Welsch (Allemagne)  
Han Zhen (Chine)

## 5. Technologie et environnement

**Présidence** Workineh Kelbessa (Éthiopie)

**Communications** Kristin Schrader-Frechette (États-Unis)  
Esa Saarinen (Finlande)  
Konrad Ott (Allemagne)  
Junichi Murata (Japon)

## 6. Tendances actuelles de l'épistémologie

**Présidence** Ernest Sosa (États Unis)

**Communications** Jean Petitot (France)  
Dimas A. Masolo (Kenya/États-Unis)  
Jason Stanley (États-Unis)  
Pascal Engel (France/Suisse)

## 7. La philosophie dans la Grèce moderne et contemporaine

**Présidence** Athanasia Glycofydi-Leontsini (Grèce)

**Communications** Evangelos Moutsopoulos (Grèce)  
Panagiotis Noutsos (Grèce)  
Georgia Apostolopoulou (Grèce)  
Konstantinos Petsios (Grèce)

## 75 Sections thématiques et leurs présidents

### 01. Esthétique et philosophies de l'art

Gerhard Seel (Allemagne/Suisse)  
Giuli Rapti (Grèce)  
Fay Zika (Grèce)

### 02. Philosophie grecque ancienne

#### 02.i Philosophie présocratique

Andrei Lebedev (Grèce/Russie)  
Evangelia Maragianou (Grèce)  
Ioannis Kalogerakos (Grèce)

#### 02ii Philosophie de la Grèce classique

Tomás Calvo Martínez (Espagne)  
Vassilis Karasmanis (Grèce)  
Konstantinos Boudouris (Grèce)  
Aikaterini Lefka (Grèce/Belgique)

#### 02.iii Philosophie hellénistique

Anthony A. Long (États-Unis)  
John Glucker (Israël)  
Voula Tsouna (Grèce/États-Unis)  
Katerina Ierodiakonou (Grèce)

#### 02iv. Philosophie néoplatoniste

John Dillon (Irlande)  
Pavlos Kalligas (Grèce)  
Alex Petrou (Grèce/Chypre)  
Eleni Perdikouri (Grèce)

### 03. Bioéthique

Jacob Dahl Rendtorff (Danemark)  
Cinzia Caporale (Italie)  
Boris Yudin (Russie)  
Stavroula Tsinorema (Grèce)  
Myrto Dragona-Monachou (Grèce)

### 04. Philosophie bouddhiste

Fumihiko Sueki (Japon)  
Marianna Benetatou (Grèce)  
Gsang Santen (Inde)  
Yao-ming Tsai (Taiwan)

### 05. Éthique des affaires

Jacob Dahl Rendtorff (Danemark)  
Byron Kaldis (Grèce)  
Ioanna Patsioti (Grèce)

### 06. Philosophie byzantine

Linos Benakis (Grèce)  
Nikos Politis (Grèce)  
Christos Terezis (Grèce)

### 07. Philosophie chrétienne

Will Sweet (Canada)  
George Martzelos (Grèce)  
Demetrios Angelis (Grèce)

### 08. Philosophie comparée et interculturelle

Marietta Stepaniants (Russie)  
Marianna Benetatou (Grèce)

### 09. Philosophie confucéenne

Tu Weiming (Chine)  
Yong-Bae Song (Corée)  
Chung-Ying Cheng (États-Unis)  
Marianna Benetatou (Grèce)

### 10. Philosophie contemporaine

Luca M. Scarantino (Italie)  
Aristides Baltas (Grèce)  
Socratis Delivoyiatzis (Grèce)

### 11. Philosophie de l'environnement

Noriko Hashimoto (Japon)  
Kostas Kalimtzis (Grèce)  
Evangelos Protopapadakis (Grèce)  
Sune Frolund (Danemark)

### 12. Éthique

Stelios Virvidakis (Grèce)  
Harun Tepe (Turquie)  
Theodosios Pelegrinis (Grèce)  
Kostas Androulidakis (Grèce)

### 13. Philosophie de l'existence

Lewis Gordon (États-Unis)  
Ioannis Tzavaras (Grèce)  
Elsi Bakonikola (Grèce)

### 14. Histoire de la philosophie

Hans Poser (Allemagne)  
Hyung-chul Kim (Corée)  
Kostas Petsios (Grèce)  
Vana Grigoropoulou (Grèce)

### 15. Droits humains

Ioanna Kuçuradi (Turquie)  
Myrto Dragona-Monachou (Grèce)  
Filimon Peonidis (Grèce)

### 16. Philosophies indiennes

Shubada Joshi (Inde)  
A. Balasubramaniam (Inde)  
Dimitris Vasiliadis (Grèce)  
Marianna Benetatou (Grèce)

- 17. Philosophie islamique**  
Gholamreza Aavani (Iran)  
Chryssi Sidiropoulou (Grèce/Turquie)  
Elias Giannakis (Grèce)
- 18. Philosophie juive**  
Ithamar Grünwald (Israël)  
George Kohler (Israël)  
Sara Klein-Braslavy (Israël)
- 19. Logique**  
Kosta Dosen (Serbie)  
Constantinos Dimitrakopoulos (Grèce)  
Ioannis Stefanou (Grèce)
- 20. Éthique médicale**  
Godfrey Tangwa (Cameroun)  
Eleni Kalokairinou (Grèce)  
Katerina Markezini (Grèce)
- 21. Philosophie médiévale**  
Gyula Klima (Hongrie/États-Unis)  
Georgios Steiris (Grèce)  
Michalis Filippou (Grèce)
- 22. Métaphilosophie**  
Sami Pihlström (Finlande)  
Vaso Kindi (Grèce)  
Pantelis Basakos (Grèce)
- 23. Métaphysique**  
Daniel Stoljar (Australie)  
Augustin Kouadio Dibi (Côte d'Ivoire)  
Vasiliki Karavakou (Grèce)  
Michalis Filippou (Grèce)
- 24. Philosophie grecque moderne et contemporaine**  
Athanasia Glycofydi-Leontsini (Grèce)  
Kostas Petsios (Grèce)
- 25. Psychologie morale**  
Ruwen Ogien (France)  
Antonis Hatzimoysis (Grèce)  
Drakoulis Nikolinakos (Grèce)
- 26. Ontologie**  
Liliana Albertazzi (Italie)  
Peter Simons (Irlande)  
Alexandros Theodoridis (Grèce)  
Michalis Filippou (Grèce)
- 27. Phénoménologie**  
Silvia Stoller (Autriche)  
Roberta Lanfredini (Italie)  
Socratis Delivoyiatzis (Grèce)  
Chara Banakou (Grèce)
- 28. Anthropologie philosophique**  
Maija Kuule (Lettonie)  
Georgia Apostolopoulou (Grèce)  
Spyridon Tegos (Grèce)
- 29. Approches philosophiques du genre**  
Herta Nagl-Docekal (Autriche)  
Olga Voronina (Russie)  
Lina Papadaki (Grèce)  
Maria Retentzi (Grèce)
- 30. Herméneutique philosophique**  
Jeff Malpas (Australie)  
George Xiropaidis (Grèce)  
Ekaterini Kaleri (Grèce)
- 31. Questions philosophiques sur la race**  
Lucius Outlaw (États-Unis)  
Leonard Harris (États-Unis)  
Maria Retentzi (Grèce)
- 32. Traditions philosophiques en Afrique**  
Paulin J. Hountondji (Bénin)  
Abiola Irélé (Nigéria)  
Christos Evangeliou (États-Unis/Grèce)  
Aikaterini Lefka (Grèce/Belgique)
- 33. Traditions philosophiques en Asie et dans le Pacifique**  
Tran Van Doan (Vietnam/Taiwan)  
Rainier Ibana (Philippines)  
Yersu Kim (Corée)  
Vassilis Vitsaxis (Grèce)  
Dimitris Vasiliadis (Grèce)
- 34. Traditions philosophiques en Europe**  
Didier Deleule (France)  
Wolfgang Ertl (Allemagne/Japon)  
Boris Pruzhinin (Russie)  
Ioannis Prelorentzos (Grèce)  
Golfo Maggini (Grèce)
- 35. Traditions philosophiques en Amérique latine**  
Lourdes Velázquez (Mexique)  
Oscar Nudler (Argentine)  
Aikaterini Lefka (Grèce/Belgique)  
Christos Evangeliou (États-Unis/Grèce)
- 36. Traditions philosophiques en Afrique du nord et au Moyen-Orient**  
Bashshar Haydar (Liban)  
Sari Nusseibeh (Jérusalem est)  
Chryssi Sidiropoulou (Grèce/Turquie)



- 37. Traditions philosophiques en Amérique du nord**  
David Schrader (États-Unis)  
Claudine Tiercelin (France)  
Christos Evangelidou (États-Unis/Grèce)
- 38. Philosophie et linguistique**  
Peter Ludlow (États-Unis)  
Spyridon Moschonas (Grèce)  
Savas Tsochatzidis (Grèce)
- 39. Philosophie et littérature**  
Tanella Boni (Côte d'Ivoire)  
Basilio Rojo (Mexique)  
Ekaterina Tsocha (Royaume-Uni)  
Stelios Virvidakis (Grèce)
- 40. Philosophie et media**  
Julian Baggini (Royaume-Uni)  
Alexander Nehamas (États-Unis)
- 41. Philosophie et traditions orales du savoir**  
Mamoussé Diagne (Sénégal)  
Kostas Theologou (Grèce)  
Aris Koutoungos (Grèce)
- 42. Philosophie et psychanalyse**  
Ludwig Nagl (Autriche)  
Athanasios Tzavaras (Grèce)  
Giannis Pottakis (Grèce)
- 43. Philosophie pour enfants**  
Philip Cam (Australie)  
Nina Yulina (Russie)  
Renia Gasparatou (Grèce)
- 44. Philosophie de l'action**  
Francisco Naishtat (Argentine)  
Satya P. Gautam (Inde)  
Eugenia Mylonaki (Grèce)
- 45. Philosophie des sciences cognitives**  
Barry C. Smith (Royaume-Uni)  
John Zeibekis (Grèce)
- 46. Philosophie de la communication et de l'information**  
Luciano Floridi (Italie/Royaume-Uni)  
John Poulakos (États-Unis/Grèce)  
Konstantinos Boudouris (Grèce)
- 47. Philosophie de la culture**  
Paul Christian Kiti (Bénin/Kenya)  
Massimo Ferrari (Italie)  
Kyriakos Katsimanis (Grèce)  
Vasiliki Karavakou (Grèce)
- 48. Philosophie du développement**  
Joseph C. A. Agbakoba (Nigéria)  
Alexander Chumakov (Russie)  
Aristeidis Hatzis (Grèce)  
Petros Gemtos (Grèce)
- 49. Philosophie de l'économie**  
Christoph Lütge (Allemagne)  
Chrysostomos Mantzavinos (Grèce)  
Dionysios Drosos (Grèce)
- 50. Philosophie de l'éducation**  
Betül Çotuksöken (Turquie)  
Jorgen Huggler (Danemark)  
Ioannis Dellis (Grèce)  
Grigoris Karafyllis (Grèce)
- 51. Philosophie de la mondialisation**  
Peter Kemp (Danemark)  
Deen Chatterjee (Inde/États-Unis)  
Nkolo Foé (Cameroun)  
Valentina Fedotova (Russie)  
Byron Kaldis (Grèce)  
Konstantinos Boudouris (Grèce)
- 52. Philosophie de l'histoire**  
Lino Veljak (Croatie)  
Kostas Androulidakis (Grèce)  
Vasso Kindi (Grèce)
- 53. Philosophie du langage**  
Ernest Lepore (États-Unis)  
Yi Jang (Chine)  
Maria Venieri (Grèce)  
Eleni Manolakaki (Grèce)
- 54. Philosophie du droit**  
Andreas Føllesdall (Norvège)  
Michael Paroussis (Grèce)  
Aristeidis Hatzis (Grèce)
- 55. Philosophie de la logique**  
Gabriel Sandu (Roumanie/Finlande)  
Constantinos Dimitrakopoulos (Grèce)  
Ioannis Stefanou (Grèce)
- 56. Philosophie des mathématiques**  
Peter Clark (Royaume-Uni)  
Dionysios Anapolitanos (Grèce)  
Dimitra Christopoulou (Grèce)
- 57. Philosophie de l'esprit**  
Tim Crane (Royaume-Uni)  
Zdravko Radman (Croatie)  
Drakoulis Nikolinakos (Grèce)

- 58. Philosophie de la nature**  
Demetra Sfendoni-Mentzou (Grèce)  
Kyriaki Goudeli (Grèce)  
Epaminondas Vampoulis (Grèce)
- 59. Philosophie des neurosciences**  
Michele Di Francesco (Italie)  
Regina Argyraki (Grèce)  
Andrew Papanicolaou (États-Unis/Grèce)
- 60. Philosophie de la physique**  
Michael Dickson (États-Unis)  
Vassilis Karakostas (Grèce)  
Aristides Aragiorgis (Grèce)
- 61. Philosophie de la religion**  
Ivan Kaltchev (Bulgarie)  
Warayuth Sriwarakuel (Thaïlande)  
Fabien Eboussi-Boulaga (Cameroun)  
Henrik Vase Frandsen (Danemark)  
Pavlos Michaelides (Grèce/Chypre)
- 62. Philosophie des sciences**  
Ilkka Niiniluoto (Finlande)  
Eftychios Bitsakis (Grèce)  
Dimitra Sfendoni-Mentzou (Grèce)
- 63. Philosophie du sport**  
Günther Gebauer (Allemagne)  
Kosmas Skavatzos (Grèce)  
Anastasia Eleftheriadi (Grèce)
- 64. Philosophie de la technique**  
Christoph Hubig (Allemagne)  
Vitaly Gorokhov (Russie/Allemagne)  
Theodosios Tassios (Grèce)  
Aristides Gogoussis (Grèce)
- 65. Philosophie du corps**  
Sara Heinämaa (Finlande)  
Chara Banakou (Grèce)
- 66. Philosophie des sciences de la vie**  
John Symons (Irlande/États-Unis)  
Kyriakos Katsimanis (Grèce)
- 67. Philosophie des sciences sociales**  
José Castiano (Mozambique)  
Pham Van Duc (Vietnam)  
Finn Collin (Danemark)  
Petros Gemtos (Grèce)  
Alexandra Deligiorgi (Grèce)  
Aristeidis Hatzis (Grèce)
- 68. Philosophie des valeurs**  
Ruben Apresyan (Russie)  
Mogobe Ramose (Afrique du Sud)  
Katerina Bantinaki (Grèce)
- 69. Philosophie politique**  
Thalía Fung (Cuba)  
Samuel Lee (Corée)  
Gabriel Vargas Lozano (Mexique)  
Dionysios Drosos (Grèce)  
Aris Stylianos (Grèce)  
Evangelia Sembou (Grèce)
- 70. Philosophie de la Renaissance et de l'âge moderne**  
Marta Fattori (Italie)  
Kunitaké Ito (Japon)  
Supakwadee Amatayakul (Thaïlande)  
Mahamadé Savadogo (Burkina Faso)  
Georgios Steris (Grèce)  
Kostas Athanassopoulos (Grèce/Royaume Uni)
- 71. Philosophie russe**  
Alexey Kozyrev (Russie)  
Evert van der Zweerde (Pays-Bas)  
Dimitris Patelis (Grèce)  
Periklis Pavlidis (Grèce)
- 72. Philosophie sociale**  
Mislav Kukoć (Croatie)  
Asger Sørensen (Danemark)  
Bagath Oinam (Inde)  
Andrzej Kaniowski (Pologne)  
Aristeidis Hatzis (Grèce)  
Evangelia Sembou (Grèce)
- 73. Philosophie taoïste**  
Vincent Shen (Taiwan/Canada)  
Cheung Chan-Fai (Hong-Kong)  
Marianna Benetatou (Grèce)
- 74. Enseigner la philosophie**  
Riccardo Pozzo (Italie)  
Werner Busch (Allemagne)  
Vassilis Karasmanis (Grèce)  
Maria Veneti (Grèce)
- 75. Théories de la connaissance et épistémologie**  
Guenther Abel (Allemagne)  
Marcelo Dascal (Israël)  
Aris Koutoungos (Grèce)  
Stavroula Tsinorema (Grèce)

# Quatre séances philosophiques spéciales

Quatre sites historiques d'Athènes, ayant tous une importance philosophique, vont accueillir les quatre séances philosophiques spéciales qui auront lieu dans le cadre du XXIII<sup>e</sup> Congrès mondial de Philosophie. Tous les participants enregistrés sont invités à assister à ces séances. Veuillez noter cependant que, en raison du nombre limité de places, une inscription préalable est nécessaire. Les demandes de participation seront acceptées par ordre d'arrivée.

Ces séances auront lieu à l'Académie de Platon, au lycée d'Aristote, à la Pnyx et à l'environnement du Phèdre de Platon (Sainte Photini, Ilissos)

Pour tout renseignement complémentaire au sujet de ces quatre séances, veuillez consulter le site officiel du Congrès.

## I. L'Académie de Platon

Platon fonda l'Académie suite à son retour de Sicile au printemps 387 av. J. Chr. L'École était située dans la région du Gymnase d'Académus, à une distance de 1,5 km. hors des portes de la cité. Le lieu était réputé pour ses beaux bosquets, ainsi que pour les eaux du fleuve Céphisse. L'École fonctionna sans interruption jusqu'en 529 après J. Chr., une période de plus de 900 ans. Platon lui-même vécut près de l'Académie, dans le dème de Hippeios Colonos.

L'Académie était une association auto-administrée, dédiée au culte des Muses. Son statut particulier, selon lequel l'ensemble de sa propriété était considéré comme sacré, aida à assurer la continuité de l'École. L'Académie était une institution d'éducation supérieure et dans ce sens la première "université" du monde. Elle se consacrait à l'enseignement des sciences, à la recherche de la nature de l'ordre de l'univers et au questionnement philosophique sur tous les aspects de la vie, notamment sur la politique.

Le premier Scholarque de l'Académie fut Platon lui-même. Il développa la méthode dialectique, par laquelle étaient explorées des idées et des hypothèses. Parmi ses étudiants et collaborateurs les plus importants on trouve Aristote, les grands mathématiciens Théodore de Cyrène, Eudoxe de Cnide et Théétète de Sounion, les astronomes-philosophes Héraclide du Pont et Philippe d'Oponthe, Dion de Syracuse et d'autres. L'étude à l'Académie était ouverte à tous, hommes et femmes, riches et pauvres. Parmi ses étudiants on compte des fils de puissantes familles politiques du monde hellénique mais aussi des humbles fermiers. Il n'y avait pas de frais d'études.

Speusippe (347-339 av. J. Chr.) succéda à Platon, suivi par Xénocrate (339-314 av. J. Chr.). Sous ce dernier, des « archontes » étaient élus parmi les membres les plus anciens et étaient désignés tous les dix jours, à tour de rôle, pour administrer l'École. D'autres Scholarques de l'Ancienne Académie furent Polémon (314-269 av. J. Chr.) et Cratès (269-266 av. J. Chr.). Pendant la période de l'Académie Moyenne, on trouve à sa tête Arcésilas (266-241 av. J. Chr.), Lacyde de Cyrène (241-215 av. J. Chr.), Évandre et Télélès (qui ont dirigé l'École ensemble) (205-c. 165 av. J. Chr.) et Hégésinus (c. 160 av. J. Chr.). Parmi les directeurs de la Nouvelle Académie furent Carnéade (155-129 av. J. Chr.), Cleitomaque (129-110 av. J. Chr.), Philon de Larissa (110-84 av. J. Chr.) et Antiochos d'Ascalon (84-79 av. J. Chr.).

Tout au long des périodes romaine et chrétienne, les philosophes platoniciens continuèrent leurs activités sous les auspices de l'Académie, mais non sur son site historique. Le général romain Sylla, lors du siège et de la destruction d'Athènes en 86 av. J. Chr., « porta la main sur les bocages sacrés, et fit couper le parc de l'Académie, la plus belle promenade des faubourgs d'Athènes. Il traita de même le Lycée » (Plutarque, Sulla 14.4). Néanmoins, à partir de 410 apr. J. Chr., des philosophes de tendance néoplatonicienne, tels Plutarque et Syrianus, continuèrent leur enseignement sous l'autorité de l'Académie. Ce développement trouva son apogée dans l'œuvre monumentale de Proclus (c. 485 apr. J. Chr.). En tant que Scholarque, il enseigna dans sa propre école, hérité de Plutarque et de Syrianus. La propriété et le bâtiment étaient situés au sud-est de l'Acropole (à proximité du théâtre de Dionysos). À Proclus ont succédé Marinus de Néapolis (l'actuelle Naples), Isidore puis Damascius.

Après l'édit de Justinien, qui ordonna en 529 la fermeture des écoles philosophiques, les figures principales de l'Académie, dirigée par Damascius, abandonnèrent Athènes vers 532 et émigrèrent en Perse, à la cour du roi Chosroès I (à Ctésiphon). Les conditions qu'ils y trouvèrent s'avérant finalement fort désagréables, ils reçurent la

permission de retourner dans les territoires byzantins, y compris Athènes. Après la fin officielle de l'Académie d'Athènes, cependant, le site original fut endommagé par différentes invasions, par un manque de maintien et par des débordements répétés du fleuve Céphise. Le lieu retourna à l'état de champs cultivés et toute trace de l'École disparut.

Les premiers efforts visant à déterminer l'emplacement précis du site de l'Académie ne commencent qu'après l'établissement de l'État grec moderne. En se servant de sources anciennes, des archéologues explorent la région à l'ouest de la Porte de Dipylon, à proximité de la colline de Hippeios Colonos. La recherche avança de manière significative avec la découverte du « Sceau municipal » de l'ancienne Athènes. Cependant, les travaux ne démarrèrent sérieusement que grâce aux efforts soutenus de Panagiotis Aristophron, un architecte grec d'Alexandrie. Les fouilles, qu'il finança personnellement, furent supervisées par l'archéologue Professeur K. Kourouniotis. En juin 1933 l'emplacement du Peristyle du Gymnase fut identifié avec certitude. Pourtant, les excavations furent retardées suite à des protestations de la part de propriétaires des terrains. De 1955 à 1962, les fouilles ont été dirigées par l'archéologue Phoebos Stavropoulos; ses découvertes, ainsi que celles de ses collègues, ont mené à la protection et à la promotion du site, qui se prolonge sans entraves à ce jour. L'Académie fut officiellement déclarée site archéologique en 1965 et placée sous la loi pour l'unification des sites archéologiques d'Athènes en 1997. De 1989 à 2004, le Professeur K. Boudouris, de l'Université d'Athènes, a tenu dans ce site le Séminaire International de Philosophie, suivi par des milliers de personnes, des intellectuels ou des simples citoyens.

L'année 2013 apporte une heureuse coïncidence : le 23e Congrès Mondial de Philosophie, qui aura lieu pour la première fois à Athènes, coïncide avec le 2400e anniversaire de la fondation de l'Académie. Cette occasion incite tous les « amoureux de la sagesse » à venir à Athènes pour rendre hommage à cette institution qui s'était donnée pour seul objectif, depuis sa naissance et jusqu'au jour de sa fermeture, de cultiver la partie « la plus divine » de l'être humain : le nous, ou l'intellect. Cette recherche de l'élément le plus élevé de l'humanité inspira toutes les renaissances du passé et, nous l'espérons, suscitera celles de l'avenir.

© K. Boudouris & Aikaterini Lefka

## II. Le Lycée, école d'Aristote

Le Lycée était le site où, en 335 av. J. Chr., Aristote fonda son École en tant que "thiasos des Muses", ou confrérie consacrée aux Muses. Ici, Aristote acheta un bâtiment pour le logement et d'autres pour les activités d'enseignement. Le choix du lieu n'était pas fortuit. L'École était adjacente au Gymnase, un établissement d'entraînement physique, d'éducation et de culture fréquenté par des jeunes éphèbes qui effectuaient leur service militaire. La présence de jeunes opérait comme un aimant, attirant des philosophes et d'autres intellectuels qui désiraient engager des discussions avec eux. Parmi ceux qui fréquentaient le Gymnase étaient les penseurs célèbres Prodicos de Céos, Protagoras d'Abdère et Isocrate d'Athènes (qui tenait son École dans ces lieux), pour ne nommer que quelques-uns.

Le Lycée s'étendait sur un espace considérable en dehors des murailles orientales de la cité. Il semble qu'il était situé entre l'actuel Jardin national et le Musée byzantin. Le Lycée abritait l'un des Gymnases les plus importants d'Athènes : il contenait des installations pour l'entraînement militaire des jeunes et dans son enceinte se dressaient plusieurs sanctuaires, comme ceux d'Apollon Lykeios et d'Héraclès, ainsi que le temple des Muses. Le Gymnase avait des espaces pour des jeux athlétiques et pour l'entraînement des hoplitai (l'infanterie) et des hippeis (les cavaliers). Il servait également de lieu de réunion pour l'Assemblée du peuple, avant que celle-ci ne soit officiellement déplacée sur la Pnyx au 6e siècle av. J. Chr. En même temps, c'était une région idyllique, avec une grande variété d'arbres, de buissons, de fleurs et de cours d'eau ; un ensemble qui composait un environnement idéal pour des promenades agréables, des discussions et de la réflexion. Socrate était un habitué du lieu, comme nous l'apprenons par le dialogue platonicien *Lysis* (203a-b).

Au moment où Aristote fonde le Lycée, il avait déjà été pendant presque vingt ans membre de l'Académie et l'un des proches collaborateurs de Platon. C'est à ce moment de sa vie qu'il donne ses cours et écrit ses œuvres majeurs, assisté par ses étudiants et ses collaborateurs. Aussi, le Lycée devient le principal centre de recherche théorique et appliquée de son temps, l'institution la plus avancée pour l'apprentissage spécialisé en sciences humaines et naturelles. L'École d'Aristote possédait une structure et un mode de fonctionnement similaires à

ceux de l'Académie de Platon. Elle était une société d'amis, engagés dans la recherche pointue et originale. Les conférences publiques de l'École attiraient de vastes auditoires.

Des informations sur le site du Lycée figurent dans plusieurs sources anciennes, comme chez Platon, Xénophon, Théophraste (dans l'œuvre de Diogène Laërce), Plutarque, Lucien, Strabon et Pausanias. Les dernières informations qui nous sont parvenues viennent de Plutarque et de Lucien et datent approximativement du 2<sup>e</sup> siècle ap. J. Chr. ; elles se réfèrent à une dédicace du Gymnase à Apollon en tant que dieu de la force et de la santé. Théophraste, le successeur d'Aristote au Lycée (322-287 av. J. Chr.), déclare dans son testament qu'il désire être enterré à son lot de terre, qu'il avait acheté dans le site du Lycée. Il se réfère au sanctuaire des Muses, à deux portiques, à un autel et aux statues d'Aristote et de son fils Nicomaque. Il lègue également une somme d'argent pour les réparations et l'entretien des monuments et des bâtiments de l'École (Diogène Laërce, V, 51-57). Durant la direction de Théophraste, le Lycée était certainement pourvu d'une bibliothèque, probablement la première en son genre, devenue plus tard le modèle pour la grande bibliothèque d'Alexandrie. Cette bibliothèque du Lycée contenait les œuvres d'Aristote. Selon des témoignages anciens (Strabon), Nélée hérita de ces volumes et les transporta dans la ville de Scepsis, en Troade (Asie Mineure), où ils furent endommagés et restèrent inaccessibles avant d'être récupérés au début du 1<sup>er</sup> siècle av. J. Chr. et ramenées à Athènes. Suite au pillage d'Athènes par Sylla (86 av. J. Chr.), les œuvres d'Aristote furent transportées à Rome comme trophée de guerre. C'est à Rome que les textes furent réunis et édités systématiquement par Andronicos de Rhodes, un scholarque invité à Rome à cet effet. Andronicos publia le corpus aristotélicien, plus ou moins tel que nous le connaissons aujourd'hui, en 45 av. J. Chr.

Parmi ceux qui ont servi comme Scholarques du Lycée étaient Théophraste, suivi par Straton de Lampsaque (287- c. 270 av. J. Chr.), Lycon de Troade (3<sup>e</sup> siècle av. J. Chr.), Ariston de Céos (3<sup>e</sup> siècle av. J. Chr.), Critolaos de Phasélis (190-150 av. J. Chr.), Diodore de Tyr (2<sup>e</sup> siècle av. J. Chr.), Andronicos de Rhodes (c. 58 av. J. Chr.) et al. Des personnalités importantes ayant travaillé au Lycée étaient Eudème, Dicéarque de Messène, l'historien Ménon, le théoricien de musique Aristoxénos, ainsi que Démétrios de Phalère (qui joua un rôle important dans la création de la bibliothèque et du Musée d'Alexandrie, 345-283 av. J. Chr.).

Parmi les chercheurs qui ont essayé de localiser le site du Lycée, on peut citer les noms d'E. Curtius, de J. A. Kauper (1878) et d'Alexandros Rangavis (1888), qui ont identifié le lieu du Gymnasium avec une grande exactitude, en pointant la zone que des fouilles archéologiques récentes ont certifié être le site historique. Plus récemment, nous devons rendre hommage à I. Méliadis, qui, pendant ses fouilles le long du fleuve Ilissos (1953-1954), exprima l'avis que la palaistra, i.e., l'installation du Gymnase consacrée à la lutte et au boxe, devait se trouver à l'endroit exact où des excavations ultérieures l'ont finalement localisée. Ces excavations ont été menées en 1966 par divers archéologues grecs ; celles dirigées par le Dr. Eutychia Lykourgi-Tolia se sont prouvées particulièrement importantes.

Malgré les nombreuses vicissitudes et en dépit de plusieurs pages vides qui marquent notre connaissance de l'histoire du Lycée, on peut affirmer que l'activité philosophique se prolongea de 335 à 86 av. J. Chr., quand la région, ainsi qu'une grande partie d'Athènes, fut pillée par le général romain Sylla. Plus tard, au cours du 1<sup>er</sup> siècle av. J. Chr., le Lycée semble avoir été en quelque sorte reconstitué par Andronicos de Rhodes (45 av. J. Chr.), que certaines sources mentionnent en tant que 11<sup>e</sup> Scholarque du Lycée. Au 2<sup>e</sup> siècle ap. J. Chr., l'empereur Marc Aurèle nomma des professeurs dans les écoles philosophiques d'Athènes, dont bien sûr le Lycée. Ce dernier semble avoir été largement détruit pendant l'invasion des Hérules en 267 ap. J. Chr. Le fonctionnement de l'École (comme celui de l'Académie) semble avoir touché à sa fin en 529 ap. J. Chr.

© K. Boudouris & Aikaterini Lefka

### III. La Pnyx et l'Assemblée du peuple

La colline rocailleuse de la Pnyx commença à être utilisée comme un espace d'assemblées et de délibérations publiques des citoyens athéniens (le dêmos) à partir de 507 av. J. Chr. En cette année, le politicien Clisthène introduisit des réformes radicales grâce auxquelles le dêmos d'Athènes devint souverain dans la vie politique de la cité. Ensuite, des bâtiments et d'autres installations furent construits pour permettre à l'Assemblée (Ecclésia) de se réunir et d'exercer ses fonctions. La Pnyx allait ainsi être associée à l'idéal démocratique qui inspira le monde entier. Le podium, connu comme le bêma, est la marche surélevée d'où les orateurs s'adressaient à l'Assemblée. Plus que toute autre vestige sur la Pnyx,

le bêma est le symbole qui exprime le mieux les principes de la démocratie: à savoir, l'égalité politique (isonomia), la liberté de parole et de rassemblement (isêgoria) et la participation égale des citoyens aux institutions qui gèrent la vie publique (isopoliteia). Tous les grands politiciens et orateurs des 6<sup>e</sup> et 5<sup>e</sup> siècles av. J. Chr. (l'âge d'or de la démocratie athénienne) ont prononcé leurs discours devant le peuple d'Athènes en se tenant sur le bêma. Parmi eux figurent Clisthène, Thémistocle, Aristide, Cimon, Périclès, Alcibiade, Nicias, Démosthène, Éschine, Lycurgue et d'autres.

La Pnyx, en même temps espace public et Assemblée du peuple, était utilisée pendant la période romaine en tant que boulê, le Conseil chargé d'administrer les affaires intérieures d'Athènes. Au fil du temps, le site a évidemment subi des modifications, qui reflétaient à chaque fois les changements politiques survenus. Ces modifications ont été systématiquement étudiées par les archéologues.

La colline rocheuse proéminente qu'est la Pnyx a toujours été visible. Cependant son identification moderne est due à l'archéologue S. K. Pittakis, qui en 1835 découvrit une inscription en pierre datant du 5<sup>e</sup> siècle et portant le titre : «HOROS PYKNOS» (Borne de la Pnyx). Peu de temps après, en 1838, Théodoros Kolokotronis, le chef militaire de la guerre de libération grecque, fit usage du site en délivrant un discours qui exhortait la jeunesse de la nation en lutte à rechercher la sagesse, afin d'avancer sur «les traces des hommes sages qui jadis marchaient là». Des fouilles furent entreprises en 1910 et se prolongèrent entre 1930 et 1937 sous la direction des K. Kouroniotis, Robert Scranton et autres. Leur travail porta au jour les fondations de bâtiments, celles des deux portiques (construits autour de 330-326 av. J. Chr.), l'autel de Zeus Agoraios, le temple de Zeus Hypsistos et le héliotrope de Méton, un important observatoire astronomique.

La Pnyx est ouverte au public. L'accès est gratuit. Pourtant le site, et notamment le bêma, est protégé discrètement en tant que symbole sacré de la démocratie. La vue depuis le bêma procure à l'observateur une compréhension surprenante de l'unité logique de la république athénienne : en bas se trouve l'Agora, avec ses magistratures, ses tribunaux et les services administratifs ; en face se dresse l'Acropole, avec le Parthénon, et juste en dessous se situe le théâtre de Dionysos, le cœur culturel de la cité. Ces monuments, sur fond de la colline du Lycabette et du mont Hymette, offrent une vue qui continue d'enchanter avec sa beauté splendide, spécialement à l'heure du coucher du soleil.

© K. Boudouris & Aikaterini Lefka

## **IV. Le Phèdre de Platon - l' environnement du dialogue (Olympeion, stade Callimarmaron, Artémis Agrotéra, Callirrhoé, Ste. Photini à Ilissos)**

Socrate, pieds nus comme d'habitude, rencontre un de ses amis, Phèdre, qui marche également pieds nus près de l'Olympeion. Phèdre projette de faire une promenade bienfaisante à la campagne, hors de la cité, parce qu'il a passé la matinée chez Morychos, en écoutant un discours de Lysias, l'orateur célèbre, sur le Désir amoureux (Erôs). Phèdre déclare à Socrate que s'il veut apprendre ce que Lysias a dit, il doit le joindre dans sa promenade. Malgré le fait que Socrate quitte la cité très rarement, il est entraîné par Phèdre et décide de l'accompagner. En discutant, ils traversent les portes de la cité, dans la région située juste au nord de l'Olympeion, et arrivent au fleuve Ilissos (aux alentours du Stade Panathénaïkon) ; ils tournent à droite et marchent le long de la rive du fleuve. Entre temps, Socrate découvre que Phèdre dissimule le discours de Lysias sous son vêtement : il lui demande alors de le lire. Ils décident de s'asseoir sous un large platane dont l'ombre leur procure un peu de fraîcheur ; car la chaleur monte. Il se trouve que leur lieu de repos est un site sacré, dédié à Pan, aux Nymphes, au fleuve Achéloos et à d'autres divinités. Il est midi et l'air résonne du chant des cigales.

Dans ce coin enchanté, Phèdre lit le discours de Lysias sur l'amour. Socrate répond avec son premier discours, pendant lequel il garde sa tête couverte, afin de cacher sa honte, parce qu'il croit que les paroles qu'il profère offensent le dieu Éros. Le philosophe continue par la présentation de son deuxième discours, sa «palinodie», dans laquelle sont développées les positions de Platon sur le désir amoureux (voir aussi le Banquet). Le dialogue contient ensuite une discussion sur la nature de la rhétorique et de l'écriture (littérature, art oratoire, art législatif), où le créateur de discours est censé planter des semences capables de se reproduire dans l'intellect des auditeurs, des semences qui ont atteint le statut de vérité grâce à la dialectique philosophique. Le dialogue souligne le rapport étroit du philosophe avec l'éros. Le philosophe est considéré en effet comme un authentique chercheur, amoureux du savoir, de la vérité et de la beauté. Alors que la chaleur du midi s'estompe, le dialogue touche à sa fin avec

une requête inattendue de Socrate, qui demande - avec le consentement de Phèdre - d'adresser une prière aux divinités du lieu. Le texte conclut comme suit:

*Socrate: Ne devrions-nous pas adresser une prière aux divinités de ces lieux, avant de nous mettre en route ?*

*Phèdre: Bien sûr.*

*Socrate: « O mon cher Pan, et vous autres, toutes autant que vous êtes, divinités de ces lieux, accordez-moi d'acquérir la beauté intérieure; que, pour l'extérieur, tout soit en accord avec ce qui se trouve à l'intérieur. Que le sage soit à mes yeux toujours riche. Et que j'aie juste autant d'or que le seul qui puisse «le prendre» et « l'emmener » soit l'homme tempérant ». Avons-nous, Phèdre, une autre demande à formuler ? Car, en ce qui me concerne, je n'ai rien à ajouter à ma prière.*

*Phèdre : Forme les mêmes vœux pour moi. Entre amis, tout est commun !*

*Socrate : En route!*

(Phèdre 279 b 3-c 8, trad. Luc Brisson, GF-Flammarion, 1995).

Le dialogue semble avoir eu lieu dans l'espace délimité par l'Olympeion (ouest), l'avenue Vasilissis Olgas (nord-ouest), le Stade Panathénaïkon, les rues Ardittou et Kallirrois et le temple d'Artémis Agrotéra (est) et la rue Athanasiou Diakou (sud). Nous devrions noter également qu'à côté de l'église d'Agia Photini (côté sud) se trouve la caverne et ce qui est considéré comme le bas-relief de Pan (voir I. N. Theodorakopoulos, *Le Phèdre de Platon*, Athènes 1968 (2e édition), pages 462-463).

© K. Boudouris & Aikaterini Lefka



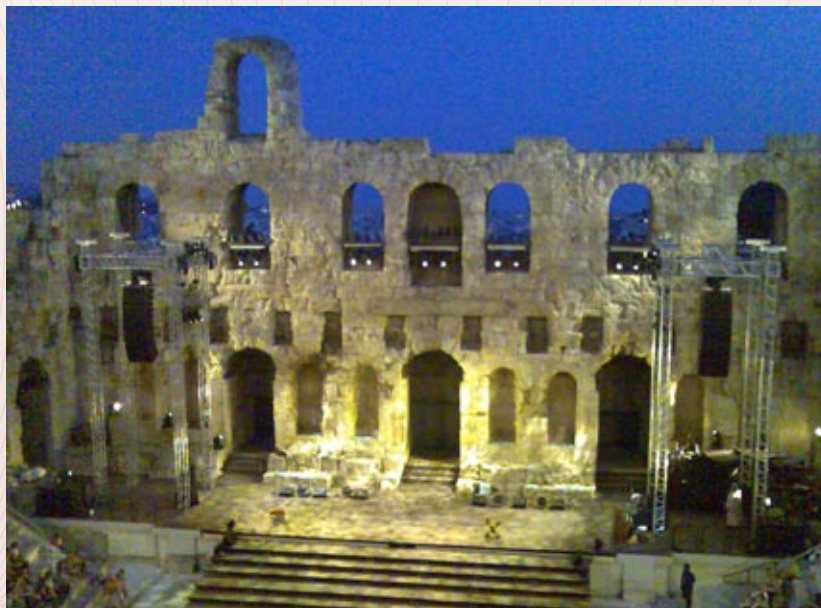
## Cérémonie officielle d'ouverture



La Cérémonie officielle d'ouverture du XXIII<sup>e</sup> Congrès mondial de Philosophie aura lieu au théâtre d'Hérode Atticus ("Hérodioum") le soir du dimanche 4 août 2013.

L'odéon d'Hérode Atticus est un théâtre en pierre situé sur le versant sud de l'Acropole d'Athènes. Il a été construit en 161 ap. J.Chr. par le riche Athénien Hérode Atticus en mémoire de son épouse, Aspasia Annia Regilla. A l'origine, il s'agissait d'un amphithéâtre à pente raide avec un mur en pierres sur trois étages et une toiture en bois de cèdres du Liban. Utilisé comme lieu de représentation d'œuvres musicales, il pouvait accueillir jusqu'à 5000 personnes.

Ce qui reste principalement de l'ancienne structure de l'odéon d'Hérode Atticus est un grand mur en pierre qui s'élève sur deux étages derrière la scène et sert de toile de fond pour les spectateurs, qui sont assis sur les sièges des tribunes placées en demi-cercle. Tout comme la scène, la section des gradins de l'odéon d'Hérode Atticus a été refaite en marbre. Ce théâtre, qui fût si important pour Athènes dans l'antiquité, est encore utilisé de nos jours. Chaque année, un grand nombre de spectacles y ont lieu dans le cadre du Festival d'Athènes. Ce dernier est une manifestation culturelle parmi les plus importantes en Grèce: il accueille non seulement des artistes grecs renommés mais aussi les plus grands noms de la chanson, de la danse et du théâtre au niveau mondial. Tous les participants enregistrés sont invités à la Cérémonie d'ouverture du XXIII<sup>e</sup> Congrès mondial de Philosophie.



## Evénements sociaux et culturels

Dans le cadre du Congrès, plusieurs événements sociaux et culturels auront lieu en honneur des dignitaires et des participants enregistrés au XXIII<sup>e</sup> Congrès Mondial de Philosophie. Des réceptions seront organisées sous les auspices du Gouverneur de la région d'Attique, M. Yiannis Sgouros, et du bourgmestre d'Athènes. Un dîner officiel accompagné de musique et de danses sera organisé pour ceux qui souhaitent y participer (l'entrée est payante).



# Appel à contributions

Toute personne désirant participer au XXIII<sup>e</sup> Congrès mondial de Philosophie est invitée à envoyer un résumé ainsi que le texte intégral de sa communication pour approbation. Le résumé et la communication doivent s'inscrire dans l'une des 75 Sections thématiques.

## Processus d'envoi pour approbation

- L'envoi des résumés et des communications peut se faire de trois façons :
  - a. En ligne
  - b. En attachant le(s) document(s) à un message de courrier électronique (email)
  - c. En l'envoyant par courrier postal
- Nous recommandons vivement aux participants d'opter pour l'envoi en ligne des résumés et des communications.

## Préparation des résumés et des communications

**Lors de la préparation des résumés et des communications, les auteurs sont priés de bien vouloir suivre les instructions ci-dessous:**

- Tout résumé et/ou article doit être envoyé en format Microsoft Word (.doc) pour Windows.
- En cas de textes écrits en caractères grecs polytoniques, veuillez utiliser les caractères Palatino et envoyer les documents aussi en format pdf.
- Tous les résumés doivent indiquer le nom de la Section (une des 75 sections mentionnées ci-dessus), de préférence en utilisant la police Arial taille 14.
- Le titre doit s'écrire, de préférence, en Arial 14, caractères gras, minuscules, interligne simple.
- Le nom de l'auteur et du pays doivent être écrits de préférence en Arial taille 12.
- Les résumés doivent avoir une longueur de 10 à 20 lignes (à peu près 200 mots sans les mots-clés). Il serait souhaitable qu'ils soient écrits en Arial taille 12.
- Veuillez indiquer à la fin du résumé les mots-clés.
- Les communications ne doivent pas dépasser les 6 pages (moins de 1800 mots), sur papier A4 (210x297mm) avec 1,5 cm de marge sur tous les côtés et interligne double.
- Toutes les communications doivent inclure le titre (de préférence en Arial, taille 18, caractères gras, minuscules, interligne simple), le nom de l'auteur (de préférence en Arial taille 12), l'affiliation (Arial 12), l'adresse mail (Arial 12), le texte (Arial 12), les citations (Arial 11), les notes de fin de texte (Arial 12) et les références bibliographiques (Arial 12).
- Les instructions pour les résumés et les communications ainsi que le formulaire à utiliser sont disponibles sur le site officiel du Congrès ([www.wcp2013.gr](http://www.wcp2013.gr)). Veuillez ouvrir l'onglet Samples and Forms sur la page du menu principal du site du Congrès ([www.wcp2013.gr](http://www.wcp2013.gr)) et sélectionner Template Abstract and Paper Submission form.

## Procédure concernant l'envoi pour approbation de résumés et de communications en ligne

- Ouvrez la page officielle du Congrès ([www.wcp2013.gr](http://www.wcp2013.gr))
- Sélectionnez l'onglet Submission of Abstracts and Papers du menu principal
- Lisez attentivement les instructions décrites ci-dessus
- Sélectionnez le lien Abstract and Paper Submission On line Form
- Complétez le formulaire New User Registration (« Enregistrement nouvel utilisateur »). Afin d'éviter des problèmes techniques, nous vous serions reconnaissants de bien vouloir insérer vos données personnelles en anglais.
- Le nom d'utilisateur (username) et le mot de passe (password) doivent être complétés par chaque participant. Ils ne sont pas fournis par les Organismes. Le nom d'utilisateur (username) et le mot de passe (password) sont confidentiels.
- Les champs marqués par un astérisque (\*) sont obligatoires.
- Une fois le formulaire complété, cliquez sur Submit.
- Choisissez la section thématique dans laquelle s'inscrit votre communication.
- Intégrez le titre du résumé.

- Cliquez Browse pour télécharger le modèle de résumé (Template Abstract) et le formulaire d'envoi pour approbation de communication (Paper Submission Form), à compléter avec votre résumé et votre communication.
- Avant de télécharger le résumé et la communication, assurez-vous qu'ils sont conformes aux instructions ci-dessus, que vous pouvez aussi trouver sur le site officiel [www.wcp2013.gr](http://www.wcp2013.gr) (onglet Samples and Forms du menu principal du site)
- Remplissez le champ Affiliation et cochez la case appropriée si vous êtes l'auteur qui présente l'article.
- Choisissez le type de présentation: Oral, Poster, Video.
- Si vous avez des remarques ou demandes à envoyer au Comité d'Organisation, veuillez les écrire dans le champ correspondant.
- Une fois que toutes les étapes ci-dessus ont été complétées, cliquez sur Submit.

## Envoi pour approbation de résumés et de communications: autres options

Si vous ne désirez pas soumettre votre résumé et article en ligne, vous pouvez opter pour une soumission:

### Par e-mail

Si vous voulez envoyer votre résumé et votre communication en tant que fichier joint à un courrier électronique, nous vous prions de:

- Remplir - si vous ne l'avez pas déjà fait - le formulaire de participation (Template Participation Form No. 1), que vous trouverez sur le site officiel [www.wcp2013.gr](http://www.wcp2013.gr), onglet Samples and Forms du menu principal du Congrès.
- Remplir le Template for Abstract and Paper Submission Form, que vous trouvez sur le site officiel [www.wcp2013.gr](http://www.wcp2013.gr), onglet Samples and Forms du menu principal.
- Préparer votre résumé et votre communication selon les instructions ci-dessus.
- Vous assurer d'avoir indiqué la section dans laquelle s'inscrit votre communication et la langue dans laquelle il a été écrit. Les deux indications doivent être mises bien en évidence.
- Envoyer un email à l'adresse suivante: [secretariat@wcp2013.gr](mailto:secretariat@wcp2013.gr) en y joignant le formulaire de participation (Template Participation Form No. 1), le résumé (Template Abstract) et le formulaire d'envoi de communication pour approbation (Paper Submission Form) dûment remplis.

### Par la poste

Si vous voulez envoyer votre résumé et votre communication par la poste, nous vous prions de:

- Remplir - si vous ne l'avez pas déjà fait - le formulaire de participation (Template Participation Form 1), que vous trouverez sur le site officiel [www.wcp2013.gr](http://www.wcp2013.gr), onglet Samples and Forms du menu principal du Congrès.
- Remplir le Template for Abstract and Paper Submission Form, que vous trouvez sur le site officiel [www.wcp2013.gr](http://www.wcp2013.gr), onglet Samples and Forms du menu principal.
- Préparer votre résumé et votre communication selon les instructions ci-dessus.
- Envoyer deux copies du formulaire de participation (Template Participation Form No. 1), du résumé (Template Abstract) et du formulaire d'envoi de communication pour approbation (Paper Submission Form), dûment remplis, à l'adresse postale suivante:

XXIII<sup>e</sup> Congrès Mondial de Philosophie  
 Université d'Athènes  
 Faculté de Philosophie  
 Département de Philosophie  
 Campus d'université d'Athènes  
 15703 Zografos, Athènes, Grèce

- Les copies imprimées du résumé et de la communication doivent être accompagnées par une version électronique (CD/ROM, USB stick). Les disquettes ne seront pas acceptées.
- Assurez-vous d'avoir indiqué la section dans laquelle s'inscrit votre communication et la langue dans laquelle il a été écrit. Les deux indications doivent être bien mises en évidence.

### Remarque importante:

- Le délai d'envoi pour approbation de communications est arrêté au 1<sup>er</sup> février 2013. Toute communication parvenue après cette date mais avant le 1<sup>er</sup> avril 2013 pourra être acceptée en fonction des disponibilités du programme.
- Le Comité d'organisation se réserve le droit d'accepter ou de rejeter une communication envoyée pour approbation et d'en informer l'auteur.

## Pour tables rondes et / ou rencontres des sociétés

Les propositions pour les Tables Rondes et/ou les rencontres des Sociétés membres de la FISP doivent être envoyées sous forme de fichiers joints à un message électronique (email) ou par voie postale.

Pour envoyer pour approbation une proposition de Table Ronde et/ou une rencontre de Société nous vous prions de:

- Remplir le formulaire de participation (Template Participation Form No. 1), si vous ne l'avez pas déjà fait ou si vous n'êtes pas enregistré(e) en ligne.
- Remplir le formulaire de proposition pour les tables rondes (Template Proposal Submission Form – Round Tables) ou pour les rencontres des Sociétés (Template Proposal Submission Form – Society Meetings), que vous trouverez sur le site officiel ([www.wcp2013.gr](http://www.wcp2013.gr)), onglet Samples and Forms du menu principal du site du Congrès.
- Préparer votre proposition selon les instructions contenues dans les modèles correspondants [Proposal Sample Formats (Round Table / Society Meeting)], disponibles sur le site officiel [www.wcp2013.gr](http://www.wcp2013.gr), onglet Samples and Forms du menu principal du site du Congrès.

### Envoyer les formulaires dûment remplis:

- a. En tant que fichier joint à un message de courrier électronique (email) à l'adresse: [secretariat@wcp2013.gr](mailto:secretariat@wcp2013.gr)  
ou
- b. Par la poste à l'adresse suivante:  
XXIII<sup>e</sup> Congrès Mondial de Philosophie  
Université d'Athènes  
Faculté de Philosophie  
Département de Philosophie  
Campus d'université d'Athènes  
15703 Zografos, Athènes, Grèce

Si vous optez pour l'envoi par la poste, veuillez envoyer deux copies de votre proposition, rédigées sur une page (moins de 600 mots), dactylographiées avec interligne simple et 1,5 cm de marge sur chaque côté, sur feuille de papier A4 (210x297mm) et accompagnées d'une version électronique sur CD ou clé USB. Les disquettes ne seront pas acceptées.

### Proposer une Table ronde: instructions

- Toutes les propositions pour les Tables rondes doivent indiquer clairement la liste des participants ainsi que leur affiliation professionnelle (université, institution ou centre de recherche) et être rédigées sur une seule page.
- Les Tables rondes peuvent être proposées par une société philosophique ou par un philosophe professionnel.
- Chaque Table ronde doit inclure au moins quatre (4) participants (y compris la personne qui a soumis la proposition) de trois nationalités différentes. Les participants aux Tables rondes doivent être enregistrés auprès du Congrès.
- Les propositions doivent inclure une liste de participants (noms, affiliations et pays), un titre (écrit de préférence en Arial taille 14, minuscules, caractères gras et interligne simple) et un texte (max. 600 mots, préférablement en Arial 12).
- Veuillez consulter le site officiel [www.wcp2013.gr](http://www.wcp2013.gr) pour le modèle du format [Proposal Sample Format (Round Tables)].

### Rencontres de Sociétés philosophiques: instructions

- Les sociétés membres de la FISP peuvent introduire des demandes de rencontres.
- Toute proposition de rencontre d'une Société doit mentionner le nom de la société ainsi que l'ordre du jour.
- Les participants aux rencontres de Sociétés doivent s'enregistrer auprès du Congrès.
- Veuillez consulter le site officiel [www.wcp2013.gr](http://www.wcp2013.gr) pour le modèle du format [« Proposal Sample Format (Society Meetings)»].

### Remarque importante:

- Le délai d'envoi pour approbation de propositions pour les Tables Rondes et les Rencontres de Sociétés est arrêté au 1<sup>er</sup> février 2013. Toute proposition parvenue après cette date mais avant le 1<sup>er</sup> avril 2013 pourra être acceptée selon les disponibilités du programme.
- Le Comité d'organisation se réserve le droit d'accepter ou de rejeter les propositions envoyées pour approbation.

# Inscription

Il est préférable de s'inscrire en ligne, depuis le site du XXIII<sup>e</sup> Congrès mondial de Philosophie [www.wcp2013.gr](http://www.wcp2013.gr) et selon les instructions fournies sous l'onglet "Registration" du menu principal du Congrès. On peut également s'inscrire par email, fax et/ou par la poste, en utilisant le formulaire d'inscription hors ligne (Template Off line registration form) disponible sur le site officiel. Veuillez consulter l'onglet Samples and Forms du menu principal dans le site officiel du Congrès.

Catégorie d'inscription	Avant le 01/02/2013	Du 02/02/2013 au 01/04/2013	Après le 02/04/2013 et sur place
Participants	200 €	225 €	250 €
Accompagnateurs	100 €	100 €	100 €
Etudiants*	50 €	50 €	50 €
Orateurs invités & Présidents des Séances plénières, Symposia & Cours subventionnés	0 €	0 €	0 €

## Les frais d'inscription des participants couvrent:

- La présence aux sessions scientifiques
- La participation à la Cérémonie d'ouverture au théâtre d'Hérode Atticus
- La participation à la Cérémonie de clôture
- La pochette et le matériel du Congrès (sauf «accompagnateurs»)

Les personnes suivantes peuvent s'inscrire en tant que "Participants":

- Les membres du Comité de Direction de la FISP
- Les orateurs et les présidents de l'une des 75 sections thématiques
- Les participants (orateurs ou non) à une séance sur invitation
- Les participants (orateurs ou non) à une Table ronde
- Les participants (orateurs ou non) à une séances de Société de la FISP
- Les personnes qui participent au Congrès sans avoir envoyé de contribution pour approbation
- Les participants qui participent à une Session Poster

## Les frais d'inscription des étudiants couvrent:

- La présence aux sessions scientifiques
- La participation à la Cérémonie d'ouverture au théâtre d'Hérode Atticus
- La participation à la Cérémonie de clôture
- La pochette et le matériel du Congrès

Les personnes suivantes peuvent s'inscrire en tant que «Étudiants»:

- Les étudiants de premier, deuxième ou troisième cycle qui participent à une Session d'étudiants (Student Session) peuvent s'enregistrer en tant qu'étudiants ("Students").
- Les doctorants qui participent à une Session d'étudiants (Student Session).

## Les frais d'inscription des orateurs invités et des Présidents couvrent:

- La présence aux sessions scientifiques
- La participation à la Cérémonie d'ouverture au théâtre d'Hérode Atticus
- La participation à la Cérémonie de clôture
- La pochette et le matériel du Congrès

Les personnes suivantes peuvent s'inscrire en tant que «Orateurs invités»:

- Les orateurs des séances plénières, des symposiums et des conférences parrainées.
- Les Présidents des séances plénières, des symposiums et des conférences parrainées.

\* Veuillez noter qu'une copie de la carte d'étudiant ou un certificat est nécessaire pour confirmer l'inscription. Le document original doit être présenté sur place au Secrétariat du Congrès.

### **Les frais d'inscription des accompagnateurs couvrent:**

- La participation à la Cérémonie d'ouverture au théâtre d'Hérode Atticus
- La participation à la Cérémonie de clôture

### **Modalités de paiement des frais d'inscription:**

#### • **Par carte de crédit**

Visa, Mastercard, American Express et Diners.

#### • **Par virement bancaire**

Les participants peuvent aussi effectuer un virement bancaire sur le compte suivant:

Numéro IBAN: GR84 0140 1010 1010 0200 2265 337

Numéro de compte: 101 00 2002 265337

Bénéficiaire: GREEK PHILOSOPHICAL SOCIETY

Banque: ALPHA BANK

Code swift: BIC CRBAGRAA

Merci d'envoyer le reçu de votre virement, par fax ou par email, au Secrétariat du WCP 2013 au no de fax suivant: +30 210 3643511 ou à l'adresse électronique suivante: [reservationswcp2013@afea.gr](mailto:reservationswcp2013@afea.gr). Le nom du participant et le titre du Congrès "XXIII World Congress of Philosophy" doivent figurer bien en évidence sur le reçu. **Il n'est pas possible d'effectuer un virement bancaire via le formulaire en ligne.** Tous les frais bancaires sont à la charge des participants.

### **Politique d'annulation**

- Les frais d'inscription doivent être versés dans leur totalité pour que l'inscription soit confirmée.
- Les demandes d'annulation doivent être envoyées par écrit au Secrétariat WCP 2013.
- Les frais d'inscription seront remboursés à 100% après déduction des frais administratifs (40€ pour les participants, 30€ pour les accompagnateurs et 20€ pour les étudiants) pour toute demande d'annulation envoyée jusqu'au 30/04/2013. Les frais bancaires seront déduits du montant remboursé.
- Un remboursement de 50% des frais d'inscription sera fait pour toute demande d'annulation parvenue entre le 01/05/2013 et le 31/05/2013. Les frais bancaires seront déduits du montant remboursé.
- Aucun remboursement ne sera possible après le 31/05/2013.
- Tous les remboursements seront effectués après le Congrès.

### **Comment remplir le formulaire d'inscription en ligne:**

- Ouvrez la page officielle du Congrès ([www.wcp2013.gr](http://www.wcp2013.gr))
- Sélectionnez l'onglet "Registration" du menu principal.
- Suivez le lien "On line Registration" (enregistrement en ligne).
- Lisez attentivement les droits de chaque catégorie d'inscription.
- Sélectionnez suivant le cas la catégorie d'inscription: «Participant», «Student» etc.
- Si vous avez un accompagnateur, remplissez le champ correspondant.
- Si vous souhaitez participer à l'une des séances philosophiques spéciales (Special Philosophical Sessions), veuillez sélectionner la case correspondante (plusieurs choix possibles).
- Lisez attentivement les termes et conditions d'enregistrement et la politique d'annulation et cliquez sur "Proceed"
- Intégrez vos données personnelles; pour des raisons techniques, nous vous serions reconnaissants de bien vouloir les écrire en anglais.

- Le nom d'utilisateur (username) et le mot de passe (password) ne sont pas fournis par les Organisateur et devront être choisis par chaque participant. Ils resteront confidentiels et servent à la connexion (login) et le contrôle de l'inscription.
- Les champs marqués par un astérisque (\*) sont obligatoires.
- Choisissez le volet sous lequel vous souhaitez vous inscrire: «Speaker» (orateur), «Paper Author» (auteur de communication), «Participant in a Round Table Session» (participant à une session de table ronde) etc.
- Une fois le formulaire complété, cliquez sur « Submit »
- Tous les services sélectionnés vont apparaître sur la page suivante. S'ils correspondent à vos souhaits et que vous acceptez aux termes et conditions, cochez la case et cliquez sur « Confirm »
- Vous pouvez maintenant régler par carte de crédit (environnement sécurisé).

**Note:** Si vous avez déjà rempli le formulaire d'inscription pour nouveaux usagers lors de l'envoi pour approbation de votre résumé, après avoir cliqué sur «Submit», veuillez sélectionner l'option «Sign in» et vous connecter en utilisant votre nom d'utilisateur (username) et mot de passe (password) pour éviter de devoir remplir à nouveau le formulaire.

## Excursions

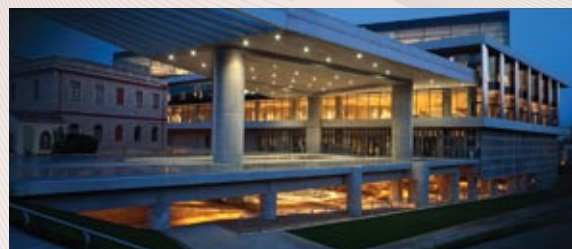
Athènes offre une grande variété de visites, de tours et d'excursions. Les participants au Congrès peuvent choisir parmi les excursions proposées ci-dessous et bénéficier de prix particulièrement intéressants. Plus d'informations sur les excursions et leurs prix seront disponibles au site officiel du Congrès.

### 1. Visite d'Athènes

Ce tour donne la possibilité d'observer les contrastes qui font d'Athènes une ville si attrayante. Des guides professionnels accompagnent les participants dans leur visite du centre-ville et de ses monuments célèbres, tels que la place de la Constitution (Syntagma), le Parlement, le Monument au soldat inconnu et la Bibliothèque nationale. En allant vers l'Acropole, les participants vont admirer l'arc d'Hadrien, visiter le temple de Zeus Olympien et faire un petit arrêt au stade Panathénien, où ont eu lieu les premiers Jeux Olympiques de l'ère moderne en 1896. Une fois sur l'Acropole, ce sont les chefs-d'œuvre du siècle d'or d'Athènes qui s'offrent aux visiteurs : les Propylées, le temple d'Athéna Nikè, l'Érechthéion et enfin "l'harmonie entre l'esprit et la matière", le monument qui "met de l'ordre dans l'esprit", le Parthénon.



### 2. Visite d'Athènes & nouveau musée de l'Acropole

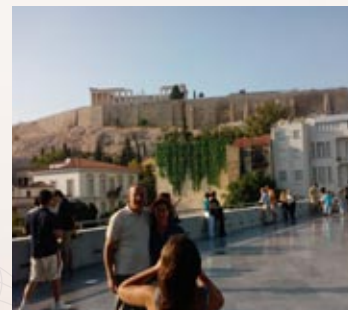


Un tour guidé qui combine la visite de la ville d'Athènes et la visite du nouveau musée de l'Acropole, inauguré en 2009, peut être organisé pour les participants inscrits. Le musée de l'Acropole est un musée archéologique qui accueille quelques-unes des œuvres les plus connues de l'antiquité classique. Les salles du musée hébergent les pièces découvertes sur les pentes de l'Acropole et d'autres collections. Le plancher en verre de la première galerie offre une vue sur les fouilles tandis que la pente ascendante rappelle en permanence le cheminement vers le sommet

de l'Acropole. Le nouveau Musée offre tous les services qu'on peut attendre d'un musée international du 21<sup>e</sup> siècle. À peine inauguré, il était déjà devenu un pôle d'attraction majeur à l'échelle internationale.

### 3. Une soirée à Athènes

La soirée des participants commence avec un petit tour dans le centre-ville et jusqu'aux pieds du rocher sacré, où ils pourront admirer l'Acropole illuminée. Par la suite, ils vont visiter le Musée et découvrir l'origine des instruments musicaux de la Grèce antique à travers un voyage dans le paradis caché de l'histoire de la musique et des sons, qui les amènera à explorer plus de 60 instruments anciens appartenant à la plus grande collection mondiale de ce genre. Une balade dans les ruelles pittoresques de Plaka, la vieille ville, aboutira à une taverne typique où les participants pourront dîner au son de l'orchestre et admirer un spectacle de danses folkloriques exécutées par des danseurs en costumes traditionnels.



### 4. Un après-midi au cap Sounion



Un superbe trajet en voiture le long de la côte, en passant par les plages magnifiques de : Faliron, Alimos, Glyfada, Vouliagmeni, Hagia Marina, Lagonissi, Fokéa, aboutit au point le plus méridional de l'Attique, le cap Sounion, et aux colonnes en marbre blanc du temple de Poséidon. Tout au long du chemin, les participants pourront admirer la vue splendide du golfe Saronique et des petites îles près de la côte. Après avoir visité le temple de Poséidon, il sera possible de parcourir le promontoire rocheux de Sounion.

### 5. Croisière à Égine–Poros-Hydra

La croisière, au départ d'Athènes (port du Pirée), a comme destination les magnifiques îles de Hydra, Poros et Égine pour une journée de détente sur la mer. Le transport, les transferts et le déjeuner sont organisés de façon à permettre aux participants de profiter de la croisière et d'avoir le temps pour explorer chaque île. Première escale: l'île de Hydra, promenade à pied, possibilité de faire des achats et de se baigner. Ensuite, l'île d'Égine en passant par le canal étroit qui sépare la côte du Péloponnèse de l'île de Poros. A l'arrivée à Égine, les participants peuvent opter pour une visite au temple d'Aphaia ou se balader en ville. Après le déjeuner servi à bord du bateau, arrivée à Poros, dans le sud du golfe Saronique. Il y aura encore suffisamment de temps pour explorer Poros, visiter l'ancienne Troezène, les ruines des chantiers navals russes ou se donner le temps d'une balade romantique dans la forêt de citronniers.



### 6. Excursion à Mycènes – Épidaure

Explorez les vestiges de l'ancienne ville de Mycènes, grand centre de la civilisation grecque entre 1600 et 1100 av. JC. Le groupe part du terminal des bus et suit l'autoroute côtière jusqu'au canal de Corinthe, où l'on marque un court arrêt. On continue ensuite vers Mycènes, royaume du légendaire roi Agamemnon, où l'on visite le site archéologique, auquel on accède en passant par la fameuse Porte des Lions, ainsi que le tombeau d'Agamemnon. Après cet arrêt, le groupe repart en direction d'Argos et de Nauplie, première capitale de la Grèce moderne, avec sa forteresse vénitienne - le "Palamidi" – et l'îlot fortifié de Bourtzi. Le tour continue avec une visite de l'ancien théâtre d'Épidaure, monument inscrit sur la liste du patrimoine mondial de l'UNESCO. D'après la mythologie, c'était le lieu de naissance d'Asclépios, fils d'Apollon, ce qui lui a valu d'être connu dans le monde ancien comme le haut-lieu de la médecine grecque. Épidaure est certainement mieux connu pour son théâtre, l'une des bâtisses classiques les mieux conservées, utilisée encore de nos jours grâce à son acoustique exceptionnelle. La rentrée à Athènes est prévue pour la fin de l'après-midi.



### 7. Excursion à Delphes

Explorez un des sites les plus renommés de la Grèce classique en participant à cette excursion à Delphes. Après avoir quitté Athènes, on suit l'autoroute en direction de Thèbes, on passe par Levadia, où l'on marque un court arrêt, pour arriver à Delphes vers midi. Connu pour son théâtre, le temple d'Apollon et les vestiges des monuments anciens, Delphes était considéré par les anciens Grecs le centre du monde et le centre de l'univers et jouait un rôle primordial dans l'Antiquité. Les participants passent devant la fontaine de Castalie pour arriver au site archéologique, au temple

d'Apollon - célèbre pour son oracle - et finalement au musée de Delphes, qui abrite des pièces uniques parmi lesquelles on trouve l'Aurige en bronze, le sphinx des Naxiens et la statue d'Antinoüs. Au départ vers Athènes, le groupe fera un court arrêt dans le village d'Arachova, sur le versant sud de Mont Parnasse, connu pour ses tapis, couvertures et éredons tissés à la main, ainsi que pour son vin et ses fromages. Delphes est un des trésors nationaux de la Grèce et un monument inscrit sur la liste du patrimoine mondial UNESCO. La rentrée à Athènes est prévue pour la fin de l'après-midi.

## Tours pré et post conférence

La Grèce est un pays plein de magnifiques contradictions, un voyage continu dans le temps du présent au passé et vice-versa. Les visiteurs peuvent se balader dans les sites archéologiques, visiter les îles, traverser des plages et des montagnes et explorer des paysages époustouflants. Une sélection de tours que la Grèce offre à ses visiteurs est présentée ci-dessous.

### Mykonos

Mykonos a toujours été l'une des îles les plus populaires de la Méditerranée aux yeux des touristes. Chora, la ville principale, forte de son emplacement et de son architecture, charme les visiteurs dès leur arrivée. Malgré un développement touristique important, l'île a réussi à garder intactes les caractéristiques de son identité cycladique. Ses petites maisons blanches en forme de cube, resplendissantes sous le soleil, forment un labyrinthe de petites allées et ruelles dont les pavés sont soigneusement peints à la chaux. Les coupoles rouges et les clochers des innombrables églises éparpillées entre les maisons se détachent sur la toile de fond. Un peu plus loin, sur une petite colline, s'élèvent depuis des siècles de charmants moulins à vent. Dans le port, une petite flottille de caïques et de bateaux de pêche aux couleurs vives complète cette image de charme.



### Samos - Pythagorion

Samos est une île riche de beautés naturelles. Située dans l'Égée orientale, juste en face des côtes d'Asie mineure, Samos a une longue histoire. D'après la mythologie grecque, c'est le lieu de naissance de la déesse Héra, qui vit le jour sur les rives de la rivière Imvrassos. Aujourd'hui, les visiteurs qui se rendent sur les lieux peuvent y trouver les ruines d'un temple dédié à Héra. En plus, un grand nombre de philosophes et de mathématiciens célèbres de l'Antiquité, comme Pythagore et Méliossos, étaient originaires de Samos et ont vécu ici.



L'astronome Aristarque et le philosophe Épicure sont également associés à cette île. Le Centre International de la Philosophie et la Culture Grecques a son siège à Pythagorion (l'ancienne cité de Samos). L'infrastructure touristique de Samos peut satisfaire tous les besoins. Des plages magnifiques, des hôtels modernes, des ensembles luxueux de chambres à louer à Vathi, Karlovasi, Kokkari, Pythagorion et partout sur l'île, créent les conditions idéales pour des vacances inoubliables. En quittant Samos, les visiteurs emportent le doux souvenir du mélange

de divertissement et de culture offert par cette île.

### Santorini



Si on tombe amoureux de Santorin, c'est pour toujours. Les gens du coin disent que l'île a un cœur qui bat très fort: ce sont ces vibrations qu'on ressent dans les montagnes, dans la terre et dans la mer. Il y a toujours une bonne raison pour explorer Santorin; à ne pas manquer, le musée préhistorique de Théra, qui abrite des pièces archéologiques datées entre l'ère néolithique et le 17<sup>e</sup> siècle avant J. Chr., le deuxième plus grand musée préhistorique de la Grèce après celui de Vergina, le musée archéologique et les monuments byzantins de l'île. En visitant le site post-minoen d'Akrotiri, vous pourrez admirer les superbes peintures murales qui décoraient les maisons. Profitez de la vue panoramique de Faros (Akrotiri) au coucher du soleil. Explorez le chemin qui mène de l'ancienne Théra à Panagia Perissas.



## Crète

Nous connaissons tous les côtes de la Crète, ces quelques 1 000 kilomètres parsemés de petites criques, de baies et de péninsules, avec des centaines de plages de sable fin sur une mer d'un bleu profond. La Méditerranée, l'une des plus belles mers du monde, a fait de la Crète l'une des destinations touristiques les plus populaires en Europe. On ne pourrait oublier l'importance historique de l'île, berceau de la civilisation minoenne, qu'on retrouve dans les sites archéologiques de Cnossos, Phaistos et Gortyne et qui attire des milliers de visiteurs tous les ans. Mais la Crète,



la plus grande île grecque et la cinquième île de la Méditerranée par sa taille, présente une grande variété de paysages sur 8 000 kilomètres carrés, des trésors que les plus aventureux peuvent découvrir en explorant l'île. Si vous n'avez pas encore visité la Crète, c'est peut-être le moment d'y aller et de découvrir cette île captivante. Si elle vous ensorçèle, ne vous en faites pas. Revenez l'année prochaine et elle va vous accueillir à nouveau avec son soleil, les sons de la lyre crétoise, le parfum des fleurs d'oranger et de jasmin, une tranche de pastèque bien fraîche et un verre de raki glacé.

## Informations pour les voyageurs

### La Grèce

La Grèce est un pays européen, situé au croisement de couleurs et de cultures, où le visiteur ressent fortement l'histoire et la chaleur de l'extrême sud de l'Europe et découvre l'évolution de la pensée. Le pays a un passé historique unique et, malgré sa surface réduite, il présente une très grande diversité. Ses paysages ont été immortalisés sur d'innombrables cartes postales et gardent une beauté incroyable, vive et saisissante. Cette succession d'images n'appartient pas au royaume de la fantaisie : c'est la réalité de la Grèce.

L'esprit grec, une force créative qui a marqué l'histoire du pays, a aussi transformé le paysage urbain. Malgré des conditions actuelles difficiles, la Grèce reste une destination unique qui permet aux voyageurs de combiner l'utile à l'agréable de la meilleure façon possible. La beauté de la nature, le climat doux, l'alternance de la mer et des montagnes au fil des paysages en font un lieu aux charmes multiples, à la fois sûr et accueillant à tout moment de l'année.

## La ville d'Athènes

### Athènes : ville d'histoire et de vision.

En regardant l'immense étendue de la ville d'Athènes, on peut facilement imaginer le siècle d'or de la Grèce, quand Périclès fit construire le Parthénon, quand les tragédies d'Eschyle, de Sophocle et d'Euripide se jouaient au théâtre de Dionysos et quand la démocratie amenait tous les citoyens à la colline de la Pnyx pour prendre ensemble les décisions touchant à leur futur. Chaque année, un nombre croissant de voyageurs choisissent Athènes pour leurs voyages de plaisir ou d'affaires. Plusieurs raisons expliquent ce choix : Athènes offre une grande variété d'options, la plupart du temps sous des conditions climatiques favorables. Elle est considérée l'une des capitales les plus sûres d'Europe, avec un réseau de transports en commun facile à utiliser, beaucoup de musées et de sites archéologiques et des milliers de restaurants pour tous les goûts.

Caractérisée par la culture hospitalière et accueillante de son peuple, Athènes met à l'aise ses visiteurs. La ville glorieuse de l'antiquité se reflète dans l'image de son successeur moderne. Athènes est un lieu idéal pour les congrès, offrant une infrastructure de haute gamme, des services de conférence excellents et un accès facile depuis le monde entier. S'y ajoutent les attractions culturelles, le confort moderne, les divertissements et les beautés naturelles. La plupart des hôtels ont été entièrement rénovés juste avant les Jeux Olympiques de 2004 et les visiteurs d'aujourd'hui peuvent bénéficier de logements confortables et élégants, ainsi que d'un service impeccable.

Entourée par la mer et les montagnes, Athènes est parsemée de petits bijoux à découvrir. Le golfe Saronique, qui s'ouvre sur la côte ouest d'Athènes et de l'Attique, est l'un des principaux centres de location de bateaux de plaisance au monde.

Au cours des deux dernières décennies, la construction d'un centre moderne de traitement des eaux usagées a permis un rétablissement spectaculaire de la qualité de l'eau de la mer dans le golfe Saronique. Les visiteurs peuvent profiter des nombreuses plages et établissements balnéaires situés le long de la côte, du Vieux Phalère jusqu'à Sounion.

## Comment arriver en Grèce, à Athènes

### Par avion

Le nouvel aéroport international d'Athènes, "Eleftherios Venizelos", dessert la capitale grecque depuis son inauguration le 28 mars 2001. Sa configuration en étoile a contribué à le classer - selon d'un sondage - parmi les meilleurs aéroports du monde en ce qui concerne le niveau de satisfaction des passagers et à en faire l'aéroport avec le taux de croissance le plus élevé en Europe. L'aéroport international d'Athènes est considéré parmi les aéroports les plus sûrs au monde.

Située au croisement de l'Europe, de l'Afrique et du Moyen Orient, Athènes est une ville facilement accessible quel que soit le point de départ. Plusieurs vols en provenance des grands hubs de Londres, Berlin, Paris, New York, Francfort, Istanbul, Zurich, Rome, Milan, Larnaka et Dubaï arrivent tous les jours à Athènes.

Situé à 33 km (20 miles) au sud-est d'Athènes, l'aéroport Eleftherios Venizelos est facilement accessible grâce à l'Attiki Odos, la grande autoroute qui entoure la ville. Les transports publics vers Athènes et le port du Pirée offrent des lignes directes de bus (express) 24h/24, tandis que la ligne de métro relie l'aéroport au centre-ville (place Syntagma) en 27 minutes.

**En voiture:** On peut arriver à Athènes par l'autoroute du nord, depuis Thessalonique, ou depuis Patras, en passant par le canal de Corinthe.

**Par bateau:** Des ferries, avec transport de véhicules, relient quotidiennement l'Italie (au départ des ports d'Ancône, Bari, Brindisi, Venise et Trieste) à Patras, le deuxième plus grand port de la Grèce, situé à près de 200 km (135 miles) d'Athènes, et au port d'Igoumenitsa, en Épire. Des services de bus relient ensuite ces ports à Athènes.

**En train:** Le réseau ferroviaire principal de la Grèce relie la ville d'Athènes à l'Europe orientale et centrale en passant par la Bulgarie et la Turquie.

### Comment arriver au centre-ville en provenance de l'aéroport:

**En métro:** Une ligne directe (ligne bleue, no. 3) relie toutes les 30 minutes l'aéroport international d'Athènes au centre-ville (place Syntagma).

**En bus:** X95 (ligne directe de l'aéroport à place Syntagma).

### Comment arriver au lieu du Congrès en provenance de l'aéroport:

**En métro:** Prenez la ligne bleue (no. 3), et descendez à l'arrêt «Evangelismos». Prenez ensuite le bus no. 608 jusqu'au cimetière de Zografos ou le bus no. 250 jusqu'à l'entrée principale du campus universitaire. Un service de navettes interne vous conduira de l'entrée principale jusqu'au bâtiment du Congrès.

### Visas

La Grèce est un État membre de l'Union européenne et fait partie de l'espace Schengen. Tous les citoyens de l'Union peuvent donc s'y rendre sans aucune restriction. Les compagnies aériennes et les autres moyens de transport demandent néanmoins un passeport valide, une carte d'identité ou tout autre document officiel d'identification.

Les citoyens de pays tiers qui ne sont pas signataires de l'accord Schengen pourraient avoir besoin d'un visa d'entrée en Grèce et dans l'Union européenne. Les visiteurs en provenance de ces pays peuvent obtenir de plus amples renseignements en contactant l'ambassade ou le consulat de Grèce dans leur pays, ou se renseigner auprès de leur agence de voyage.

Tout voyageur qui arrive en Grèce avec un visa de tourisme doit avoir une assurance de voyage qui couvre les urgences médicales ou autres pour toute la durée du séjour.

## Lettre d'acceptation

Pour faciliter l'émission des visas d'entrée en Grèce pour les participants au Congrès, une lettre d'acceptation sera fournie sur demande, confirmant que la personne mentionnée dans la lettre se rendra en Grèce pour participer au Congrès. Pour cette raison, nous demandons aux participants de bien vouloir indiquer leur numéro de passeport sur la fiche d'inscription. Les participants sont priés de considérer que ces lettres d'acceptation ont comme seul objectif l'obtention d'un visa et ne comportent aucune obligation ou engagement financier de la part des Organisateurs.

## Pour se déplacer dans Athènes et ses alentours

Le réseau des transports publics d'Athènes offre un grand nombre d'itinéraires en métro, train, autobus, trolleybus et tramway. Un billet à 1,40 € permet de se déplacer en utilisant un ou plusieurs moyens de transport pendant une heure et demie. Les billets peuvent s'acheter dans toutes les stations de métro et de train ainsi qu'aux kiosques. Des cartes journalières ou hebdomadaires permettent de bénéficier d'un tarif réduit. Les voyageurs qui se déplacent en bus, métro, train et tramway doivent oblitérer leurs billets aux appareils prévus à cet effet avant d'entrer (métro, tram) ou une fois à bord (autobus). En cas de non-oblitération du billet, l'amende s'élève à 40 fois le prix du billet. Les appareils d'oblitération des billets ont la forme de boîtes oranges à l'intérieur des trolleybus et des autobus. Dans le cas du métro, il s'agit des boîtes qu'on rencontre dans la station avant d'accéder aux quais. Le tram bénéficie d'un double système, à l'arrêt et à l'intérieur des wagons.

**Billet plein tarif:** 1,40 € (valable pour plusieurs trajets sur tous les itinéraires en zone urbaine des transports publics - autobus, trolleybus, tram, métro, train de banlieue - pour une durée de 90 minutes).

**Billet aller simple:** 1.20 € (valable pour un seul trajet en autobus ou trolleybus).

**Billet pour les lignes de bus Aéroport Express:** 5€ (valable pour un aller simple en direction ou en provenance de l'aéroport).

**Billet de métro/train pour l'aéroport:** 8€ (valable pour un aller simple en direction ou en provenance de l'aéroport).

**Billet journalier:** 4€ (valable pour 24 heures sur tous les moyens de transport).

**Billet hebdomadaire:** 14€ (valable pour une semaine sur tous les moyens de transport).

**Note:** Les prix indiqués sont valables pour l'année 2012. Des changements pourraient intervenir d'ici 2013.

## Renseignements d'ordre général

### Langue

La langue du pays est le grec moderne. La plupart des Grecs parlent l'anglais comme langue étrangère. On rencontre souvent des personnes qui parlent le français ou l'allemand.

### Heure

La Grèce a deux heures d'avance par rapport au fuseau horaire de Greenwich (GMT+2).  
Grèce 12:00 - Londres 10:00 - New York 05:00 - Sydney 20:00

### Électricité

Le courant électrique en Grèce est de 220v, 50Hz avec des prises européennes standard.

### Politique Antifumée

Depuis le 1er juillet 2009, la loi interdit de fumer à l'intérieur des établissements publics en Grèce.

### Santé

Les hôpitaux publics travaillent selon un système de permanences à tour de rôle pour les urgences. En appelant le numéro 14944 on peut savoir quel hôpital est de garde à tout moment. Les soins sont gratuits dans les hôpitaux publics.

### Monnaie & Services Bancaires

La Grèce est membre de l'Union européenne depuis 1981 et sa monnaie est l'euro (€). Toutes les grandes cartes

de crédit sont acceptées en Grèce. On trouve un peu partout des distributeurs automatiques de billets (ATM) et des bureaux de change.

Les monnaies étrangères peuvent être changées en euro dans la plupart des banques grecques et étrangères ainsi que dans les bureaux de change situés au centre ville. Les voyageurs devront montrer leur passeport pour effectuer une telle transaction. Les traveller's chèques et les cartes de crédit issues par des grandes sociétés sont généralement acceptés dans les magasins d'Athènes.

Les banques sont ouvertes du lundi au jeudi de 08:00 à 14:30 et le vendredi de 08:00 à 14:00, à l'exception des jours fériés. La banque «Open 24» (Eurobank) est ouverte matin et après-midi, samedis inclus.

### Restaurants

Les restaurants et les tavernes servent d'habitude le déjeuner de 12.30 à 16.00, le dîner de 19.00 à minuit. Les cafés et les bars sont ouverts toute la journée jusqu'à très tard le soir.

### Visites Touristiques

Athènes est une ville agréable à visiter. Les Athéniens, ouverts et accueillants, parlent l'anglais couramment. Le système de transport est efficace et facile à utiliser. On peut effectuer plusieurs visites en un seul jour: sites archéologiques, musées, galeries d'art, arts de la rue, festivals et bien d'autres attractions.

L'Acropole reste une étape incontournable. Un billet spécial à 12€ (en 2012) donne la possibilité de visiter la quasi-totalité des grands sites archéologiques du centre-ville:

- L'Acropole d'Athènes (le musée de l'Acropole n'est pas inclus dans le prix)
- l'Agora
- le Cérameikos
- le versant nord de l'Acropole
- le temple de Zeus Olympien ("Olympeion")
- l'Agora romaine
- le versant sud de l'Acropole

Ce ticket peut être acheté à l'entrée de l'un de ces sites archéologiques.

Des tours organisés à des prix avantageux seront disponibles pour les participants du Congrès. Pour tout renseignement supplémentaire, veuillez vous adresser au Secrétariat du Congrès.

### Shopping

Le shopping à Athènes peut être une expérience particulièrement agréable. Les boutiques des grandes marques internationales côtoient de petits commerces d'art grec et de souvenirs. L'expérience ne pourrait être complète sans un arrêt dans l'un des nombreux cafés avec leurs charmantes terrasses en plein air, ouvertes toute l'année!

### Heures d'ouverture des magasins:

**Grandes surfaces:** Lundi - vendredi 9:00 - 21:00

Samedi, 09:00 - 18:00

**Autres magasins:** Lundi, mercredi et samedi 9:00 à 15:30

Mardi, jeudi et vendredi, 9:00 à 20:30

### Télécommunications

Le code international d'accès pour la Grèce est +30 suivi par 210 pour Athènes.

Pour appeler à l'étranger, il faut composer 00 suivi du code du pays désiré.

### Climat

Athènes est une ville idéale à visiter toute l'année grâce à son climat doux et agréable. Les précipitations sont rares et le soleil brille 300 jours par an. L'été (de juin à août) est une saison sèche et chaude avec des températures qui oscillent entre 25° et 35°C. Les vents saisonniers, connus sous le nom de "meltemia", accompagnent souvent les journées chaudes de l'été grec.

À Athènes, la température moyenne au mois d'août est de 30-35°C. On recommande vivement aux participants d'éviter les vêtements lourds et de s'équiper de chapeaux, ombrelles et lunettes de soleil.

### **Assurance & Responsabilité**

Les organisateurs n'ont aucune responsabilité en cas de blessure physique, perte ou dégâts des biens personnels ou dépense additionnelle subis par les participants au cours du Congrès ou suite à des retards, grèves ou autres circonstances. Les participants sont priés d'effectuer les démarches appropriées concernant leur assurance santé.



## **Hébergement**

🌿 Le Comité d'organisation hellénique du XXIIIe Congrès Mondial de Philosophie (2013) peut offrir, par le biais de l'Agence officielle du Congrès, une grande variété d'hôtels à proximité du site du Congrès (Campus de l'Université d'Athènes, Faculté de Philosophie), entre les municipalités de Zografou et Kesariani, ainsi qu'une large gamme d'hôtels dans le centre d'Athènes (Syntagma, Pangrati, Plaka, Lycabette, Ampelokipi, Panepistimiou, Omonia).

🌿 Les chambres seront réservées selon l'ordre d'arrivée des demandes. Une fois épuisé le nombre de chambres négociées, les réservations aux prix spéciaux pour les participants au Congrès ne pourront pas être assurées. Par conséquent, nous recommandons vivement de réserver dans les plus brefs délais via l'Agence officielle du Congrès, «AFEA Travel & Congress Services & The Hub Events».

🌿 • Une liste des hôtels dans le centre ville et dans les zones côtières d'Athènes sera disponible dans le site du Congrès ([www.wcp2013.gr](http://www.wcp2013.gr)) dans les plus brefs délais. Les participants souhaitant réserver une chambre plus tôt sont priés de contacter le Secrétariat du Congrès Mondial de Philosophie (2013):

### **“AFEA Travel & Congress Services & The Hub Events”**

Agence attitrée du Congrès

39-41 rue Lycavittou

10672 Athènes, Grèce

Tel: +30 210366852

Fax: +30 2103643511

E-mail: [reservationswcp2013@afea.gr](mailto:reservationswcp2013@afea.gr)

Le Congrès Mondial de Philosophie se déroulera pour la première fois à Athènes. Les participants pourront profiter d'un séjour près de la mer, sur la côte athénienne. Cette côte commence au Phalère et s'étend jusqu'au cap Sounion. Le Comité d'organisation du XXIII<sup>e</sup> Congrès Mondial de Philosophie (Athènes 2013) a le plaisir de proposer, par le biais de l'Agence officielle du Congrès, « AFEA Travel & Congress Services & The Hub Events », une grande sélection d'hôtels et lieux de logement avant, pendant et après le Congrès.



### **Hôtel officiel sélectionné pour le XXIII<sup>e</sup> Congrès Mondial de Philosophie.**

L'Hôtel officiel sélectionné pour le WCP 2013, où les participants invités et les membres du Comité de Direction de la FISP seront logés, est le Divani Caravel Hotel, situé à proximité du Campus de l'Université d'Athènes.